



WEVER: op Weg naar Effectieve VERkeerseducatie!

Deze informatie is voor scholen die meedoen aan de WEVER-toets of voor scholen die dit overwegen. In deze brief lees je waarom we dit project uitvoeren, hoe de toets eruitziet en hoe je de toets kunt afnemen.

Waarom WEVER?

Provincies en regio's willen graag weten hoe het staat met de kennis en vaardigheden van basisschoolleerlingen in het verkeer. Met dat inzicht kunnen zij in de toekomst verkeerseducatie beter laten aansluiten op wat leerlingen nodig hebben. [Scholen die meedoen, helpen daarbij!](#) Om het niveau van de leerlingen te bepalen, is er in opdracht van de provincies een toets ontwikkeld door adviesbureau Royal HaskoningDHV, toetsontwikkelaar Cito en kennisplatform CROW.

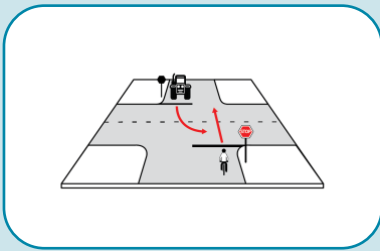
Hoe ziet de toets eruit?

De online WEVER-toets is bedoeld voor leerlingen van groep 8. De toets bestaat uit vier onderdelen:

1. Opletten



2. Wie heeft voorrang?



3. Oversteken



4. Hoe gedraag jij je?



Het invullen duurt ongeveer 45 minuten. Het is ook mogelijk de toets in twee delen te maken.

Wat gebeurt er met de uitkomsten?

We gebruiken de toetsresultaten om de verkeerseducatie nog beter te laten aansluiten op wat de leerlingen nodig hebben om veilig aan het verkeer deel te nemen. Daarbij analyseren we de data op verschillende niveaus: landelijk, provincie/regio en school. We analyseren niet op het niveau van de leerling. In 2023 ronden we het onderzoek af en komen de algemene uitkomsten in een rapport. Hierin staan de deelnemende scholen niet vermeld.

Privacy leerlingen geborgd

Naast de deoltoetsen krijgen de leerlingen enkele algemene vragen over onder meer schoolnaam, leeftijd, sekse en fietsgedrag. Deze informatie hebben we nodig om de uitkomsten te duiden. [De privacy van leerlingen is geborgd: deelname is anoniem. We kunnen uitkomsten niet herleiden tot de individuele leerling.](#)

De leerlingen krijgen daarom geen terugkoppeling van hun resultaten na het afronden van de toets.

Terugkoppeling scholen

We beschikken over uitkomsten op schoolniveau. Die delen we enkel met de provincie/regio. Ze worden niet openbaar gemaakt. De provincie/regio bepaalt of ze de uitkomsten deelt met de school. [Er worden geen conclusies over of consequenties voor de school verbonden aan de uitkomsten van de toets.](#)

Op de volgende pagina staan de instructies voor het afnemen van de toets.



Hoe kan jouw school een goede afname doen?

Als jouw school deelneemt aan WEVER, verwachten we dat een leerkracht de toets afneemt bij de leerlingen van groep 8. We beschrijven wat nodig is om de afname goed te laten verlopen.

Voor de afname

Apparatuur: zorg voor voldoende computers, laptops en/of tablets waarop leerlingen de toets kunnen maken, inclusief oordopjes of koptelefoons. Verder is een goede internetverbinding vereist.

Moment: de toets inclusief instructie duurt maximaal een uur. Plan hiervoor een moment in. Als het beter uitkomt, is het ook mogelijk de toets in twee delen te maken. Plan dan wel vast het tweede moment in, en doe dit bij voorkeur maximaal een week na deel 1. Afname kan klassikaal plaatsvinden of in kleinere groepjes. Dat laatste is aan te raden als de internetverbinding matig is, om het vastlopen van filmpjes te voorkomen.

Link: check vooraf of beide links leiden naar de beginpagina van de toets met de tekst 'Welkom bij WEVER'. Zo weet je zeker dat het beveiligingssysteem van de school de toets niet blokkeert.

Links naar de toets

deel 1: wever.crowdtech.com

deel 2: wever2.crowdtech.com

Tijdens de afname

Klaarzetten: vraag de leerlingen om de link naar deel 1 van de toets te openen.

Instructie: geef de leerlingen een korte uitleg. Noem daarbij in elk geval onderstaande punten:

Instructie leerlingen

- Je krijgt geen cijfer voor deze toets, maar doe wel je best!
- Maak de toets zelf, zonder afleiding of hulp van anderen.
- De toets bestaat uit twee delen en duurt in totaal ongeveer 45 minuten.
- Sommige onderdelen van de toets worden uitgelegd met instructiefilmpjes. Zet hiervoor het geluid aan.
- Sluit het scherm niet tijdens de afname, want dan moet je opnieuw beginnen. Stoppen/afsluiten tussendoor kan alleen als je klaar bent met deel 1 van de toets.
- Aan het einde van deel 1 krijg je een code. Het is belangrijk dat je die opschrijft en niet kwijtraakt.
- Om deel 2 te maken, open je de tweede link en voer je de code in.

Toezicht: houd toezicht tijdens de afname van de toets.

Afsluiten: zorg dat leerlingen na het afronden van deel 1 de code noteren voordat zij het scherm sluiten. Dit is heel belangrijk voor koppelen van de uitkomsten. Deel 2 kan aansluitend of op een ander moment gemaakt worden. Als je kiest voor een ander moment, zorg dan dat de leerlingen de code bewaren.

Na de afname

Evaluatie: vul na afloop dit online [evaluatieformulier](#) in om de ervaringen van jouw school te delen.

Wat te doen bij vragen?

Neem voor vragen over de toets of tijdens de toets contact op met wever@rhdhv.com.



Aanmelden?

Meld je aan via info@bvlbrabant.nl met de volgende gegevens:

Naam en adresgegevens school.....

Contactpersoon: naam, e-mailadres, telefoonnummer.....

Naam van de methode waar de school mee werkt.....

Aantal leerlingen dat meedoet aan de toets voor de kleine MONO-attentie.....

Je ontvangt geen bevestiging, maar kunt tussen 1 maart en 1 mei zelf een moment kiezen voor de toets via de volgende links:

links naar de toetsen

deel 1: wever.crowdtech.com

deel 2: wever2.crowdtech.com

De attentie voor de leerlingen ontvang je per post na aanmelding. We laten via de nieuwsbrief weten welke school de gastles krijgt.