



Economie

Ondernemen, vernieuwen & excelleren

Actieplan Economie Ede
2022-2026

Eindconcept november 2022

Colofon

Ondernemen, vernieuwen & excelleren
Actieplan Economie Ede 2022-2026

November 2022

Disclaimer tekst

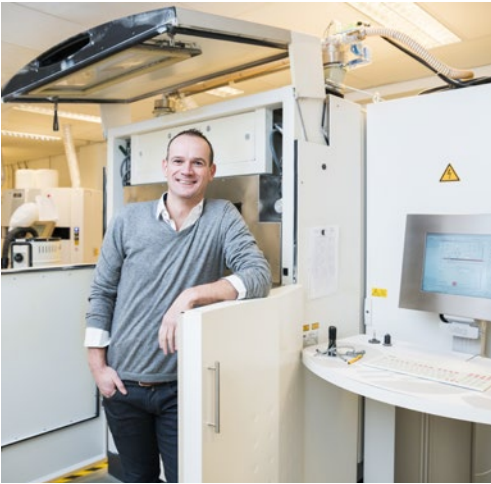
Bij het samenstellen is de grootst mogelijke zorgvuldigheid nagestreefd. Toch kan de informatie in deze uitgave niet juist of onvolledig zijn. De gemeente Ede is hiervoor niet aansprakelijk. Als u van mening bent dat er beeldmateriaal is gebruikt waarover u het beeldrecht heeft, neem dan contact op met de gemeente Ede via postbus 9022, 6710 HK Ede.

Copyright

Niets uit deze uitgave mag worden verveelvoudigd, opgeslagen, in een geautomatiseerd gegevensbestand, of openbaar gemaakt worden in enige vorm of op enige wijze, hetzij elektronisch, mechanisch door fotokopieën of enig andere manier, zonder voorafgaande schriftelijke toestemming van de gemeente Ede.

Inhoud

1. Economie in Ede	5
1.1 In 2040.....	5
1.2 Waar staan we nu?	5
1.3 Van verrekijker naar actieplan	6
2. Ede onderneemt: ruimte, relaties en netwerken	8
2.1 Ruimte voor ondernemen: werklocaties in soorten en maten	8
2.2 Rode loper & netwerken; de basis op orde	10
3. Ede vernieuwt: impact & human capital	11
3.1 Ondernemen met (maatschappelijke) impact	11
3.2 Talent, talent & talent	12
4. Ede excelleert: we kiezen voor Food en voor Veluwe	14
4.1 Ede kiest voor Food	14
4.2 Veluwe: transitie en toekomst	16
5. Uitvoeringsprogramma	18
5.1 Rollen en inzet	18
5.2 Samenwerking met externe partners	18
5.3 Begroting	18
5.4 Jaarplan 2023	19
Bijlage 1 Trends & ontwikkelingen	20
Bijlage 2 Cijfers	22



1. Economie in Ede

1.1 In 2040.....

We starten met een blik vooruit: waar staat Ede, en dan in het bijzonder de lokale economie van Ede, in 2040, idealiter? Waar streven we naar?

In 2040 is Ede het middelpunt van de internationaal onderscheidende Regio Foodvalley. In 2030 zien we al dat de gemeente heeft kunnen inspelen op de dynamiek van de ontwikkelende economie en daar de kwaliteit van wonen, werken en leven aan heeft kunnen koppelen. Ondernemers in deze regio kunnen kiezen uit een palet van vestigingsmogelijkheden. Niet méér van hetzelfde, maar omgevingen en werklocaties met verschillende kwaliteiten en omvang, zowel lokaal als regionaal. Er zijn bedrijventerreinen met een puur economische functie en er zijn plekken waar menging van functies juist voorop staat. De bedrijventerreinen van Ede zijn goed bereikbaar, via diverse modaliteiten. Verder spelen de bedrijventerreinen en werklocaties een belangrijke rol op het gebied van circulariteit, duurzaamheid en energietransitie.

Ede wordt goed gevonden door startende bedrijven en bedrijven in de groeifase. Er zijn innovatiemogelijkheden en er zijn doorgroeimogelijkheden. Er is ruimte voor ZZP'ers om te werken en te wonen. Jongeren kiezen na hun studie om in Ede en de regio gevestigd te blijven en hier te werken en daar zijn ook voldoende mogelijkheden voor: er zijn interessante werkgevers, er zijn mogelijkheden om een bedrijf te starten dan wel verder te ontwikkelen. Daarnaast is het prettig wonen in Ede en valt er voldoende te beleven. Ede sorteert voor op de toekomst en op nieuwe generaties: zij kijken op een andere wijze naar wonen, werken, leven dan wat wij nu 'normaal' vinden. Dat vraagt van ons dat ook wij blijven vernieuwen..

In 2040 is het bedrijfsleven van Ede goed georganiseerd: de bedrijventerreinen kennen allen een eigen bedrijvenvereniging en er

bestaat een overkoepelend orgaan dat het Edese bedrijfsleven goed vertegenwoordigt in de triple helix samenwerking met overheid en onderwijsinstellingen.

Ede heeft haar positie met de Veluwe als nummer 1 bestemming binnenlandse vakanties kunnen versterken: meer en meer mensen van buiten Ede bezoeken de Veluwe en genieten daarbij op een verantwoorde manier van de mooie omgeving. Zowel ondernemers in de recreatieve sector als in de detailhandel hebben ingespeeld op de lucratieve combinatie van natuur, cultuur en genieten van de vrijetijd.

Dit toekomstbeeld is ons kompas en komende jaren zetten we stappen om in deze richting te groeien en ontwikkelen, als Ede. Het Actieplan Economie 2022-2026 geeft daar de route op hoofdlijnen voor, de aandachtspunten waar we als gemeente onze focus op willen leggen. In de uitvoering gaan we van route op hoofdlijnen naar concrete activiteiten, samen met de ondernemers en andere partners in het veld.

1.2 Waar staan we nu?

Ede heeft al jaren een goed en stabiel vestigingsklimaat. Er is sprake van een gestage historische groei van het aantal banen (bijna 59.000 in 2020), waarbij het aandeel banen specifiek in Agrifood is gegroeid tot meer dan 14%. Anno 2022 zit gemeente Ede aan de vooravond van een forse schaa sprong: de Omgevingsvisie Ede 2040 gaat uit van 11.000-15.000 extra woningen in de periode tot 2040. Deze cijfers lopen synchroon met de prognoses die worden gehanteerd in de Verstedelijkingsstrategie Arnhem-Nijmegen-Foodvalley, waarin voor de Regio Foodvalley wordt gerekend met in totaal 40.000 extra woningen. In de regio is de groei in woningen verbonden aan de noodzaak om ook te groeien in werkgelegenheid: voor elke extra woning minimaal ook een extra baan. Dat vraagt veel in Ede: nieuwe werklocaties, maar ook goede kwaliteit en bruikbaarheid van de



bestaande bedrijventerreinen. En waar locaties beter functioneren met een andere functie (bijvoorbeeld wonen) of meer menging, zullen sommige bestaande werklocaties komende jaren wellicht ook deels gaan verkleuren. Behalve ruimte vraagt de schaa sprong ook (extra) inspanningen van de gemeente om te werken aan een optimaal vestigingsklimaat voor bedrijven en organisaties (oftewel: werkgevers). Deze uitdagingen spelen zowel in de meer stedelijke gebieden als in de dorpen en het landelijk gebied.

Ede kiest sinds een aantal jaren voor 'food' als speerpunt en voor positionering als kennishart van de Foodvalley. In dat kader werkt Ede aan een onderscheidend vestigingsklimaat dat optimaal is voor bedrijven, 'talent', inwoners en voor bezoekers, zowel zakelijk als toeristisch. Ede heeft - dankzij de ligging nabij Wageningen (WUR) en de eigen positie van Ede als gemeente met veel landbouw - een unieke positie op de onderwerpen agro, food en daarmee samenhangend de maatschappelijk relevante voedseltransities. Maar ook in brede zin is Ede van oudsher een ondernemende gemeente, met een bloeiend en betrokken bedrijfsleven.

Om ook komende jaren aantrekkelijk te zijn en blijven voor bedrijven, start-ups en kennis- en onderwijsinstellingen blijven we werken aan een sterk vestigingsklimaat. Op bedrijventerreinen, maar ook in de winkelcentra en rond toeristische centra en vakantieparken.

In de komende jaren moeten bestaande bedrijventerreinen gerevitaliseerd worden en is er 90 tot 110 ha extra bedrijventerreinen nodig, waarvan een deel in de dorpen de ontwikkeling van de lokale bedrijven moet faciliteren¹. Het belang van alle sectoren in de lokale economie blijft daarbij overeind: Ede is van oudsher een ondernemende gemeente met veel MKB en familiebedrijven. Bij het ontwikkelen en revitaliseren van werklocaties zal moeten worden aangesloten aan bij de klimaatopgave (circulair, energieneutraal). Andere factoren voor een aantrekkelijk vestigingsklimaat zijn o.a. bereikbaarheid, programma's om netwerken te versterken en ondernemerschap te stimuleren, en de aanwezig van arbeidspotentieel.

Ontwikkelingen en innovaties volgen elkaar voortdurend en vaak in hoog tempo op. Oude zekerheden gaan dan op de schop. De afgelopen jaren laten zien hoe een pandemie en een oorlog wereldwijde impact kunnen hebben op zaken als productie, logistiek en vertrouwen van zowel consument als ondernemer. Daarnaast zien we dat bedrijven door technologische ontwikkelingen (digitalisering, nieuwe productietechnieken) en maatschappelijke opgaven (klimaat, energie, circulair) hun (productie)processen herstructureren en kiezen voor andere vormen van samenwerking. Er staan nieuwe ondernemers op, met nieuwe ideeën over productie, dienstverlening, marketing & sale en samenwerking. En ook op het gebied van personeelsbeleid, om talenten aan te trekken, te binden en boeien zullen werkgevers moeten investeren in de vitaliteit en welbevinden van hun werknemers. Technologische vooruitgang zorgt voor een nieuwe dynamiek in de vestigingskeuze en het gebruik van robots, digitale innovaties en de 'internet of things' leiden tot verhoogde productie, efficiëntie en flexibiliteit. In een dergelijke dynamische wereld werkt Ede aan een sterke en veerkrachtige lokale economie².

1.3 Van verrekijker naar actieplan

Ede zit in een schaa sprong én heeft ambities. De insteek van dit actieplan is daaraan bij te dragen vanuit het perspectief van de lokale en regionale economie. Dat betekent dat we de strategische keuzes van de Omgevingsvisie Ede 2040 ook voor onze inzet hanteren als vertrekpunt. In de omgevingsvisie is dit actieplan reeds aangekondigd als de thematische uitwerking van 'werk maken van Foodvalley'.

De gemeente wil enerzijds graag inspelen op evidente kansen (zoals de ligging in het Kennishart van Foodvalley) en staat anderzijds aan de lat om te werken aan complexe opgaven (zoals energietransitie, klimaatadaptatie, biodiversiteit en het streven naar een inclusieve samenleving). In die omgeving zet de gemeente zich onder andere in om de Edese economie zo goed mogelijk te faciliteren en stimuleren. Vanuit een vergezicht sluiten we met dit actieplan Economie aan op de opgaven van de gemeente én dragen we bij aan de realisatie van onze ambities.

1 Bron: Omgevingsvisie Ede 2040. De cijfers zijn gebaseerd op een combinatie van macro-economische modellen (Provincie Gelderland 2019) en historische uitgiftcijfers van gemeente Ede en Regio Foodvalley.

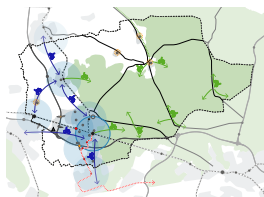
2 In bijlage 1 worden een aantal van de relevante ontwikkelingen en trends nader toegelicht.



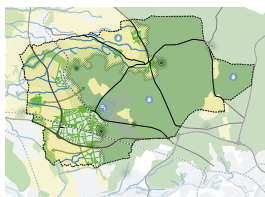
Leven in gezonde wijken, dorpen en buurtschappen



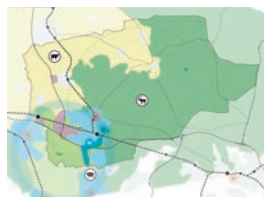
Duurzame mobiliteit en energie



De natuur als basis en de Veluwe centraal



Werk maken van Foodvalley



Compacte groei vanuit eigenheid van Ede



Onze drijfveer als gemeente Ede is om vanuit een positieve grondhouding samen te werken met onze partners in het veld en zo open te staan voor nieuwe ideeën en creatief denken. Innovatie is een ruim begrip, vindt overal plaats en is van essentieel belang voor beweging in de economie. Het gaat niet alleen over technologie, maar bijvoorbeeld ook over hoe je samenwerkt en hoe je flexibel blijft, ook in tijden van bijvoorbeeld een pandemie of een andersoortige crisis. In dit actieplan nemen we een aantal lessen mee uit de afgelopen periode, o.a voor wat betreft de veerkracht van het Edese bedrijfsleven.

Deze overwegingen leiden tot het actieplan dat voor u ligt. Om bij te dragen aan een economisch sterk Ede en om de komende jaren te werken aan onze ambities en wensen voor de toekomst van Ede, zetten wij op drie sporen in op zes speerpunten. Voor elk speerpunt formuleren we onze ambitie en concrete acties voor de korte en langere termijn.

Ede onderneemt	Ede vernieuwt	Ede excelleert
Ruimte voor ondernemen: werklocaties	Impact ondernemen: inclusief en circulair	Ede kiest voor Food
Relaties: rode loper, netwerken	Talent, talent & talent	De Veluwe: transitie en toekomst (recreatie)

Onze missie

Bedrijvigheid en ondernemerschap zijn belangrijke en onderscheidende karakteristieken van Ede. Samen met ondernemers en andere partners werken we aan de vitaliteit en toekomstpotentie van onze economie. Daadkracht, ruimte en innovatie staan daarbij voorop, terwijl we voortbouwen op wat Ede sterk maakt.

Onze visie

Onze visie laat zich als volgt omschrijven. We willen, in onze rol als lokale overheid, economische ontwikkeling zo goed mogelijk faciliteren. Dat doen we met dienstverlening enerzijds en met 'beleid' anderzijds. De combinatie van beide resulteert erin dat we nu investeren in de relatie met ons bedrijfsleven en tegelijkertijd vooruit kijken naar wat nodig is voor onze lokale economie (denk aan bedrijventerreinen, netwerken, bereikbaarheid). Samen optrekken met het bedrijfsleven is essentieel in elk opzicht. Daarnaast willen we inspelen op maatschappelijke thema's waar iedereen in de samenleving voor aan de lat staat, zoals bijvoorbeeld duurzaamheid, zuinig ruimtegebruik en een samenleving waarin iedereen kan meedoen. En ten slotte hebben we in Ede ook een aantal onderwerpen waarin we uitblinken, bijvoorbeeld als het gaat om food & agro en de koploperspositie die we daarin innemen (met onze partner Wageningen).

2. Ede onderneemt: ruimte, relaties en netwerken

De ruimte om te kunnen ondernemen is cruciaal voor een bloeiende en dynamische economie. Letterlijk natuurlijk, fysieke ruimte. Maar ook in de figuurlijke zin is ruimte belangrijk: in het hoofd, in de samenwerking met een ander, in de verbeeldingskracht en in het experiment. Met de actielijn 'Ede onderneemt' werken we dan ook die belangrijke context waarin ondernemerschap tot ontwikkeling, bloei en groei kan komen.

2.1 Ruimte voor ondernemen: werklocaties in soorten en maten

De Ambitie

We willen toekomstbestendige werklocaties, met voldoende ruimte en waar bedrijven goed kunnen ondernemen en ontwikkelen. Dit betekent dat we in Ede inzetten op vitale retailgebieden, (gemengde) kantorenlocaties, bedrijventerreinen en ruimte voor de toeristische sector (zoals vakantieparken). Werklocaties zoals we ze reeds kennen, maar ook nieuw te ontwikkelen werklocaties en -concepten die aansluiten bij de behoefte van de ondernemer van de toekomst. Daarnaast willen we ruimte creëren voor economische activiteiten in meer 'gemengde' gebieden. Werkgelegenheid is daarbij een belangrijke drijfveer.

Waarom?

Werklocaties zijn sterk in beweging. Nieuwe ontwikkelingen volgen elkaar in rap tempo op. Denk bijvoorbeeld aan (meer) functiemenging, duurzaamheid, circulair ondernemen, kortere levenscycli van producten en diensten, nieuwe retailconcepten, transformatie van

functies en gebieden (bijvoorbeeld landelijk gebied). Tegelijkertijd is er sprake van schaarse ruimte, terwijl de vraag/druk toeneemt. Ook onderwerpen als energietransitie en verstedelijking (wonen, voorzieningen) vragen veel ruimte. Voor werklocaties betekent dat, naast nadenken over uitbreiding van het areaal, net zo belangrijk is om zorg te dragen voor de kwaliteit van bestaand aanbod. Om in te kunnen spelen op deze diversiteit aan ontwikkelingen zullen we samen met ondernemers en de markt op zoek gaan naar samenwerkingsvormen, instrumenten en strategieën om te kunnen blijven voorzien in ruimte om te ondernemen. Dit geldt voor alle typen werklocaties, van kantoren en bedrijventerreinen tot centrumgebieden en recreatiezones.

Uitgangspunt is een gezonde woon-werkbalans waarbij met groeiende bevolkingsaantallen ook de werkgelegenheid in de juiste verhouding blijft groeien. De ruimte die hiervoor nodig is zal moeten worden gereserveerd in de planvormig.

Resultaten lange(re) termijn

In 2025 willen we in elk geval hebben gerealiseerd, op het gebied van ontwikkeling van nieuwe bedrijventerreinen en werklocaties:

- Ontwikkelingsplannen voor nieuwe werklocaties, conform de Omgevingsvisie Ede 2040, passend bij de behoeften van bedrijven en daarnaast ook passend bij wat nodig is voor klimaat en energie.
- Ontwikkeling en uitgifte van voldoende en kwalitatief goede bedrijventerreinen, zoals Food & Businesspark, Food Innovation District (WFC), circulair bedrijventerrein Kievitsmeent 2, uitbreiding De Stroet in Lunteren en uitbreiding van bedrijventerrein Harskamp.
- Ontwikkeling gebieden voor kennisintensieve bedrijven (als onderdeel van het gebiedsprogramma KennisAs) en circulaire bedrijvigheid.

Op het gebied van revitalisering bedrijventerreinen

- Naast nieuwontwikkeling willen we bestaande bedrijventerreinen toekomstbestendig maken. We kunnen dit alleen doen in samenwerking met de ondernemers. Hierbij is een goede organisatiegraad van essentieel belang, we zullen onze bijdrage leveren aan het vergroten daarvan. Concrete voorbeelden in uitvoering zijn de revitalisering van Kievitsmeent 1, De Stroet en de planvorming van revitalisering Frankeneng en Heestereng.
- Realiseren van gemengde werklocaties: Horapark en Pascalstraat e.o. waarbij wordt ingezet op een mix van functies.
- Ook voor andere locaties onderzoeken van de mogelijkheden voor transformatie en functiemenging, zoals bijvoorbeeld op monofunctionele werklocaties (kantoren) en op plekken in het buitengebied waar (deels) naar nieuwe functies en/of verdienmodellen moet worden gezocht..

Op het gebied van het creëren van vitale en toekomstbestendige winkelgebieden

- Verdere uitvoering van het Programma Levendig Centrum, inclusief samenwerking in het Platform Binnenstad Ede.
- Uitwerking programmatische aanpak voor de versterking van bestaande winkelgebieden in Ede en in de dorpskernen die onderdeel zijn van de vastgestelde retailstructuur op het gebied van o.a. levendigheid, leefbaarheid, veiligheid, ontmoeting en verbinding.

Activiteiten op het gebied van toeristisch-recreatieve voorzieningen en vakantieparken worden uitgewerkt in paragraaf 4.2.

Acties en resultaten korte termijn (2023)

- Opstellen en uitvoering starten van revitaliseringsplan Kievitsmeent 1, inclusief financiering.
- Opleveren duurzaamheidsscan De Stroet en vervolgstappen vormgeven.
- Opstellen startdocument voor de ontwikkeling van een nieuw bedrijventerrein in Harskamp.
- Opstarten van de Stichting Platform Bedrijventerreinen Gemeente Ede.
- Vaststelling van de Regionale Visie Werklocaties Foodvalley en het Regionaal Programma Werklocatie Foodvalley.
- Uitwerken van de eerste contouren programmatische aanpak winkelgebieden
- Oprichten en deelnemen aan de BIZ Centrum Ede en het Platform Binnenstad Ede.

Partners

We werken op dit onderwerp veel samen met georganiseerd bedrijfsleven: ondernemers- en bedrijventerreinenverenigingen, winkeliers- en middenstandsverenigingen, parkmanagement, binnenstadsmanagement e.d.. Daarnaast werken we samen met individuele bedrijven, vastgoedeigenaren, investeerders en ontwikkelaars. Om tot slimme en toekomstgerichte afspraken en ontwikkelingen te komen, werken we daarnaast samen met de provincie Gelderland en Regio Foodvalley.



2.2 Rode loper & netwerken; de basis op orde

De Ambitie

Ede nodigt uit tot ondernemen! Met ambitie van een grote stad maar ook met de korte lijnen, het persoonlijke contact van het dorp op de Veluwe. Samen werken aan een toekomstbestendig ondernemersklimaat. Ons doel: tevreden ondernemers en vitale bedrijven! Vanuit onze rol al verbinder brengen wij partijen, initiatieven en ontwikkelingen bij elkaar. Hiervoor hebben we een fijnmazig extern netwerk waarin we ondernemerskansen signaleren, herkennen en verder brengen. We zetten in op een verhoogde organisatiegraad en resultaatgerichte samenwerking (o.a. tussen onderwijs-ondernemers-overheid). Om dit te realiseren zorgen wij dat we ook ons interne netwerk op orde hebben, waardoor we de vertaalslag van ondernemersbelang naar gemeentelijk beleid kunnen maken.

Waarom?

Goede dienstverlening en accountmanagement vormen een belangrijk aspect van het ondernemersklimaat in de gemeente Ede. Onze rol als gemeente daarin is te luisteren, het gesprek aan te gaan, waar mogelijk te faciliteren en waar nodig te verbinden. Duidelijke communicatie, persoonlijke aanpak en snel handelen vormen een cruciale basis voor het ondernemen in onze gemeente. Hierbij gaan we uit van een integrale aanpak waarbij wij in eigen huis diverse disciplines met elkaar worden verbonden. Met deze aanpak dragen we bij aan vitaal ondernemerschap en aan werkgelegenheid voor de inwoners van gemeente Ede.

Om samen te kunnen werken moet je elkaar kennen, daarin willen wij een facilitator zijn. Ondernemers komen elkaar onderling niet altijd vanzelfsprekend tegen en ontmoetingen met andere partijen (bijvoorbeeld onderwijs) zijn nog minder vanzelfsprekend.

Resultaten lange(re) termijn

In 2025 willen we in elk geval hebben gerealiseerd:

- Herkenbare en herkende accountmanagers: bedrijven weten dat er altijd een eerste ingang is voor hen bij de gemeente, accountmanagers zijn volwaardige gesprekspartner van de bedrijven op het

gebied van economie en hebben een verwijfsfunctie op thema's als ruimtelijke ontwikkeling, sociaal, duurzaamheid, arbeidsmarkt en onderwijs.

- Vertalen van onze contacten met bedrijven naar 'publiciteit' en spotlights voor de bedrijven via o.a. social media en het ondernemersmagazine.
- Behartigen van het ondernemersbelang en deze vertalen naar afwegingen en beleidskeuzes binnen de gemeente Ede.
- Blijvende en goede contacten met en grip op onze vakantieparken t.b.v. een passend aanbod aan vitale vakantieparken.
- Organisatie van een jaarlijks business event c.q. netwerk- en inspiratiebijeenkomsten voor het brede bedrijfsleven.

Acties en resultaten korte termijn (2023)

- Organiseren van gerichte netwerkbijeenkomsten voor specifieke doelgroepen (bv NEON Food, toeristische netwerksessies) en in het najaar van 2023 de eerste inspiratiebijeenkomst voor het Edese bedrijfsleven.
- Contact met en deelname aan diverse netwerkorganisaties (bv BNI, BIZ, bedrijventerreinverenigingen en winkeliersverenigingen).
- Concrete acties ten behoeve van het vergroten van de organisatiegraad binnen het bedrijfsleven (bv 'netwerken met je burens', Platform Binnenstad, hotel platform, evt. toeristisch platform).
- Waar nodig of gewenst: versterken van externe contacten en netwerken op specifieke thema's, zoals circulaire economie en impact ondernemen.
- Bedrijfsbezoeken (persoonlijk contact met ondernemers), door de wethouder, het college en/of de accountmanager.
- We nemen als gemeente Ede deel aan de pilot 'Waarde van bedrijventerreinen' voor Kievitsmeent en BTA12.

Partners

We werken samen met ondernemersverenigingen, winkeliersverenigingen, koepelorganisaties (FOV/VNO-NCW), Ede Marketing, interne afdelingen van de gemeente Ede en met de Provincie Gelderland.

3. Ede vernieuwt: impact & human capital

Vernieuwen is het continu blijven leren en bewegen. De samenleving om ons heen verandert en de economie ontwikkelt zich mee. Iedereen heeft een rol in vernieuwingen en transities: overheden, consumenten en ook bedrijven c.q. ondernemers. Als lokale overheid streven wij ernaar het goede voorbeeld te geven en ondernemers te faciliteren en inspireren om zich continu te blijven ontwikkelen. Naar een duurzamer productieproces bijvoorbeeld en een werkvloer waar plek is voor elk talent.

3.1 Ondernemen met (maatschappelijke) impact

De Ambitie

Meer impact creëren, samen met andere spelers werken aan maatschappelijke opgaven is een belangrijk streven. De kernopgave vanuit het economisch domein is richting ondernemers. Maar we werken ook aan het versterken van ondernemerschap bij andere partijen en binnen onze eigen organisatie.

De ambitie is om ondernemerschap en maatschappelijke opgaven als inclusie, circulariteit en duurzaamheid beter te verbinden. Dat manifesteert zich in méér ondernemers die werken aan impact en in het vergroten van kansen van ondernemers die willen werken aan impact.

De Edese aanpak is sinds enige jaren een integrale, waarbij meerdere vakgebieden zich inspinnen om de ambities te realiseren. Komende tijd gaat de gemeente dit nadrukkelijker vorm geven door de koppeling te leggen met de Sustainable Development Goals van de Verenigde Naties en de handvatten die er voor gemeenten zijn om aan deze doelen te werken³. Vanuit de optiek van economie leggen we de focus op het faciliteren, ondersteunen en professionaliseren

van ondernemers die willen werken vanuit impactdoelen. Wij zullen samen kijken wat nodig is om deze groep ondernemers te laten groeien en onze kanalen inzetten om hun zichtbaarheid te vergroten. Voor een specifieke aanpak voor circulaire economie sluiten we aan bij de regionale samenwerking op dit thema.

Waarom?

De samenleving heeft te maken met complexe maatschappelijke opgaven ten aanzien van zaken als duurzaamheid en een 'inclusieve' samenleving waarin iedereen naar vermogen meedoet. De overheid speelt een belangrijke rol om te werken aan deze opgaven, maar doet dat niet alleen. De opgaven zijn complex en omvangrijk: in de toekomst is een nog grotere focus van (o.a.) bedrijven noodzakelijk om de benodigde resultaten voor bijvoorbeeld het klimaat ook daadwerkelijk te behalen. Overheden kunnen faciliteren, bedrijven kunnen daadwerkelijk oplossingen creëren. De rol van Ede als gemeente zit vooral in faciliteren van bijvoorbeeld flexibiliteit (vernieuwing vraagt experimenten) en netwerken.

³ <https://vng.nl/rubrieken/onderwerpen/global-goals-voor-gemeenten>

Resultaten lange(re) termijn

In 2025 willen we een substantiële toename hebben gerealiseerd van het aantal Edese bedrijven dat zich bewust en proactief inzet om meer sociaal/inclusief en/of circulair te werken⁴. Tevens streven we ernaar over enkele jaren een goed functionerend netwerk van bedrijven en andere organisaties te hebben in Ede, waarin concreet wordt samengewerkt en informatie wordt uitgewisseld. Daarnaast zal vanuit het beleidsterrein economie worden bijgedragen aan de integrale werkwijze voor de Social Development Goals van het VN.

Acties en resultaten korte termijn (-2023)

Op korte termijn (2023) werken we aan de volgende onderwerpen:

- Sociaal ondernemerschap en maatschappelijk verantwoord ondernemen (MVO) bevorderen, gericht op het stimuleren van Edes ondernemerschap en een kickstart van impact-start-ups.

- Versterken van de externe contacten met ondernemers en andere instellingen (onderwijs, maatschappelijke organisaties) en zo achterhalen wat 'nodig' is. Mogelijk werken aan de opstart van een netwerk - mits daar behoefte aan bestaat.
- Bijdragen aan een groter bewustzijn in de eigen organisatie over de kansen/opgave om maatschappelijk verantwoorde keuzes te maken, ook bij inkoop en aanbestedingen, in samenwerking met andere disciplines binnen de gemeentelijke organisatie.
- Verkennen en indien zinvol organiseren van een Edes evenement, met als doel meer reuring en aandacht voor thema's en goede ideeën voor een sociale, inclusieve of circulaire samenleving.

Partners

Partners zijn o.a. het Edes bedrijfsleven (in het bijzonder diverse initiatiefnemers), Living Lab Foodvalley Circulair.

⁴ Waarbij de 'nulmeting' in 2020 liet zien dat in Ede enkele tientallen bedrijven actief werken aan het realiseren van maatschappelijke impact

3.2 Talent, talent & talent

De Ambitie

Ede wil nu en in de toekomst een aantrekkelijke en concurrerende gemeente zijn met een onderscheidend vestigingsklimaat dat volop ruimte biedt aan innovatie, talent en startups. Waar voor ondernemerschap, persoonlijke ontwikkeling en onderwijs alle mogelijkheden aanwezig zijn. En daarbij zowel al het (on) benutte arbeidspotentieel weet te bereiken in de eigen gemeente als een aantrekkelijke, concurrerende omgeving te bieden voor toekomstige werknemers (en inwoners) in Ede.

Waarom?

Wij hebben in Ede een levendige en innovatieve economie. Daarvoor zijn mensen nodig: het menselijk kapitaal. We hebben echter te maken met een krappe arbeidsmarkt die, naar verwachting, de komende jaren zal aanhouden. Dit maakt 'Human Capital' tot een belangrijke uitdaging voor Ede en de regio: de beschikbaarheid van mensen (talent) en de flexibiliteit van hun inzetbaarheid.

De inzet is gericht op het vinden van oplossingen voor de krapte op de arbeidsmarkt en op het werken aan een optimale match tussen beroepsbevolking en banen. Dit doen we door de samenwerking tussen overheid, onderwijs en ondernemers te versterken en samen te investeren in concrete acties voor het aantrekken, opleiden en vasthouden van talent. Ede wil naast een concurrerend en onderscheid vestigingsklimaat voor bedrijven ook aantrekkelijk zijn voor talenten. Waarbij de prioriteiten voor keuzes vaak samen te vatten zijn als: een fijne leefomgeving, goede bereikbaarheid en beschikbaarheid van huisvesting. Onze uitdaging is om deze factoren zo te beïnvloeden dat talent bedrijven kiezen voor Ede en Regio Foodvalley.

Een goed functionerende arbeidsmarkt is een succesfactor voor een bloeiende en eveneens goed functionerende economie. Een goede balans tussen vraag en aanbod op de arbeidsmarkt is een complexe aangelegenheid.

Het gaat over inhoud (expertise, competenties) en de relatie met onderwijs, maar ook over vestigingsklimaat en het aantrekken/vasthouden van talent in Ede en de regio. Met de genoemde krapte op de arbeidsmarkt wordt er een dringend beroep gedaan op al het beschikbaar (on)benut arbeidspotentieel. Het naar eigen vermogen deelnemen aan de arbeidsmarkt vraagt om aanpassingsvermogen en de bereidheid van zowel mensen als ondernemers om te ontwikkelen en vernieuwen. Gemeente Ede heeft hierin een ondersteunende rol.

Resultaat lang(ere) termijn

Vanuit het domein economie ligt, in afstemming met het sociaal domein, de focus op het faciliteren van de ondernemers c.q. de werkgevers en de economische ambities van Ede. Werken aan human capital doen we samen met andere disciplines, o.a. werk & inkomen, en (ook) in regionaal verband. We zetten in op:

- Het aantrekken en opleiden van meer nieuw talent, inclusief het stimuleren van ondernemerschap en start-ups.
- Stimuleren van Leven Lang Ontwikkelen (LLO), waarbij vooralsnog met prioriteit wordt gekeken naar o.a. circulaire economie, primaire sector en zorg.
- Binden en boeien van talent en medewerkers aan de werkgever, aan Ede en aan de regio.

We werken langs de actielijnen van de regionale Human Capital Agenda⁵ en vertalen deze door naar de Edese context.

Acties en resultaten korte termijn (2023)

De regionale ambities op het gebied van Human Capital vraagt om een lokale invulling voor Ede. Deze verdiepingsslag zal bestaan uit activiteiten en projecten die door de gemeente Ede uitgevoerd en/of ingebracht zullen worden bij de Strategische Agenda van Regio Foodvalley. Deze acties en resultaten zullen bestaan uit:

- Meer goedgeschoolde jongeren vroegtijdig binden en boeien aan Ede middels programma's met lokale ondernemers: denk aan een faciliteit voor startende (jonge) ondernemers die laagdrempelig is en waar inspiratie en het delen van kennis voorop staat.
- Voortzetting van het project Boardroom Ede, waar jongeren kennismaken met ondernemerschap.
- Stimuleren van werkgevers om in te zetten op bedrijfstaliteit.
- Onderwijs en ondernemers geven Leven Lang Ontwikkelen (LLO) meer samen vorm (bijv. in hubs).
- Meer aandacht bij MKB voor leercultuur en strategische personeelsplanning.
- In samenwerking met andere disciplines werken aan onderwerpen als het inzetten van arbeidsmigranten, deeltijders en gepensioneerden, informatieverstrekking over kansrijke opleidingen aan diverse doelgroepen en vormgeven aan Leven Lang Leren.

Partners

Onder andere ondernemers(verenigingen), onderwijs, Regio Foodvalley, Leer-Werk Loket.

5 Contourversie, voorjaar 2022



4. Ede excelleert: we kiezen voor Food en voor Veluwe

Ede heeft twee unieke kwaliteiten, die als het ware onderdeel zijn van ons DNA: food en Veluwe. Deze willen we, ook vanuit het perspectief van economie en werkgelegenheid, koesteren en verder versterken.

4.1 Ede kiest voor Food

De Ambitie

Al jaren 'kiest' Ede voor food. Na een lange historie met landbouw als dominante economische sector, onderscheidt Ede zich meer en meer met haar propositie voor innovatie in de voedselsector en het belang daarvan voor grote maatschappelijke opgaven als gezondheid en ons natuurlijk kapitaal. De focus op food wordt op allerlei manieren zichtbaar. In onderwijs en schooltuinen bijvoorbeeld en verschillende maatschappelijke initiatieven gericht op onderwerpen als gezondheid, voedsel en duurzaamheid. Daarnaast wordt deze focus ook zichtbaar in het domein van economie.

We willen de positie van Ede en Wageningen als kennishart van de Regio Foodvalley verder versterken. Het kennisecosysteem is de wereldtop op onderzoek en onderwijs op het gebied van agro & food, met de WUR als grote trekker en boegbeeld. De (gemeenschappelijke)

ambitie is om onze positie in agrifood verder te versterken door ook wereldtop te zijn voor innovatie en valorisatie, samenwerking en het vestigingsklimaat voor bedrijven en talent.

Specifiek in Ede concentreren onze ambities zich op de realisatie van het Food Innovation District (FID) en een sterke community van bedrijven en organisaties die zich thuis voelen in het 'World Food Center' gebied. Daarnaast zal in de verdere ontwikkeling van Ede het concept 'Kennisas' verder worden uitgewerkt en verweven met de opgaven voor woningbouw, infrastructuur, voorzieningen en groen/landschap.

Ook toeristisch gezien biedt het thema Food en met name de komst van de WFC Experience (300.000 bezoekers / jaar) kansen. Slimme verbindingen, koppelkansen, thematische arrangementen, zakelijk toeristisch bezoek / MICE markt (Meetings, Incentives, Congressen en Evenementen), etc.

Food kan met name voor de zakelijk toeristisch markt een onderscheidend thema (USP) zijn.



Waarom?

Met de ontwikkelingen spelen we in op de kansen die onze ligging in de Regio Foodvalley biedt. Samen met Wageningen vormt Ede het kennisintensieve hart van de regio. In de vorm van een gezamenlijk investeringsprogramma werken diverse partners samen aan het benutten en 'verzilveren' van de kansen. We willen het kennishart Ede-Wageningen laten groeien en bloeien als thuisbasis van het kennisecosysteem agro & food. Daar hebben we als gebied profijt van in termen van (extra) groei van werkgelegenheid en investeringen in de kwaliteit van de omgeving (denk aan bereikbaarheid, voorzieningen, werklocaties, groen en landschap).

Resultaten / meerwaarde lange termijn

We werken aan het optimale vestigingsklimaat. Zonder (aanwas van) 'talent', geen kennishart: dat betekent dat onze inspanningen breder moeten zijn dan alleen werklocaties. We weten redelijk goed wat talent belangrijk vindt als ze keuzes maken in hun loopbaan. Uiteraard is de juiste baan cruciaal als vertrekpunt. Daarnaast zijn verschillende factoren belangrijk: een goede plek om te wonen of juist een uitstekende bereikbaarheid (als ze van verder moeten/willen komen), naast andere factoren als voorzieningen voor cultuur & sport en carrièremogelijkheden voor de langere termijn. Ook van bedrijven weten we wat ze belangrijk vinden. Bijvoorbeeld nabijheid van een kennisinstelling (WUR in ons geval), de kwaliteit en bereikbaarheid van werklocaties en campussen en het functioneren van netwerken en clusters.

Vanuit het perspectief van economie ligt de focus (het meeste) op de realisatie van voldoende ruimte voor bedrijven, op de juiste plekken en met de juiste uitstraling. Onze blik richt zich daarbij op het FID voor de korte en middellange termijn en op de nadere uitwerking van het concept KennisAs voor de lange termijn. Daarnaast werken we aan versterking van het ecosysteem waarin partijen samenwerking, om het beste te bieden aan programma's, inspiratie en faciliteiten voor de bedrijven en start-ups.

Komende jaren werken we aan steeds meer reuring (bijeenkomsten, communitybuilding, events) op het FID en WFC, de Experience draagt daar aan bij evenals de nieuwe stationsomgeving en culturele voorzieningen als Artbase. Er zullen zich meer en meer bedrijven vestigen, in eigen panden en in bedrijfsverzamelgebouwen.

Food Innovation District (FID) wordt ontwikkeld als een thematisch innovation district gericht op 'voedsel' in de ruime zin van het woord. Een innovation district is een geografisch gebied waar onderzoeksinstituten, innovatieve bedrijven, start-ups, scale-ups, incubators en versnellers zijn gevestigd. Het FID is fysiek compact, goed bereikbaar, sterk verbonden (fysiek, digitaal en kennisrelaties) en biedt gemengde functies (wonen, werken, onderwijs en voorzieningen). We werken aan een ecosysteem van innovatie waarin ondernemers en human talent kunnen floreren. Een levendig en gemengd stadsgebied bij het station, met ruimte voor innovatieve bedrijven in de agrofoodsector (groot, middelgroot en start-ups) en kennis- en onderwijsinstellingen. FID heeft een sterk thematisch profiel. Doelgroepen en marktperspectieven zijn onderzocht door Buck Consultants International (BCI, 2018). We ontwikkelen FID voor start-ups en scale-ups in agro & food, lokale en regionale foodbedrijven, consumentgerichte en kennisintensieve agrofoodbedrijven. Doel is: eerste vestigingen een feit in de komende periode!

Acties en resultaten korte termijn (2023)

- Acquisitie bedrijven voor het Food Innovation District.
- FoodX: opstarten van de pilot (2022-2024) en nadere uitwerking definitief concept.
- Sturen in en bijdragen aan het gebiedsprogramma KennisAs: focus op vestigingsklimaat, met voldoende ruimte voor bedrijven en een identiteit als KennisAs (startnotitie eind 2022, ontwikkelkader in 2023).
- Onderzoek kwantitatieve en kwalitatieve ruimtebehoefte kennisintensieve bedrijven in agri en food voor de periode tot 2040.
- Onderbouwing ontwikkelperspectief FID in relatie tot flexibele zone WFC.
- Versterken van het netwerk en ecosysteem Ede-Wageningen als kennishart van Foodvalley.
- Uitwerken toekomststrategie WFC/FID - gericht op het borgen van de identiteit en het versterken van de community cq het ecosysteem, inclusief verkennen samenwerking Provincie Gelderland en Perspectieffonds Gelderland.

Partners

WFCD, stichting WFCE, stichting Roots, FoodX, gemeente Wageningen, provincie Gelderland, Maurits, WUR, initiatiefnemers en bedrijven op WFC, Foodvalley NL, Regio Foodvalley, bedrijven uit het netwerk NEON

4.2 Veluwe: transitie en toekomst

De Ambitie

In 2017 heeft Ede de Visie Recreatie & Toerisme vastgesteld. Daarmee is het begin gemarkeerd van een actieve inzet op één van de belangrijkste economische sectoren in Ede. Focus in de afgelopen jaren was ervoor zorgen dat de basis op orde is. Dat is gelukt: er is onder meer gewerkt aan het realiseren van recreatieve routes, een veel betere zichtbaarheid (waar Ede Marketing goed werk in verricht) en beter zicht en grip op de ontwikkelingen in de toeristische sector, waaronder de vele vakantieparken in Ede.

Komende jaren blijven de bezoekersaantallen stijgen en zal de vrijetijdssector groeien, in kwantiteit en kwaliteit. Dit komt door extra inwoners in de gemeente en meer inkomend en binnenlands toerisme. Anderzijds staan de natuurwaarden onder druk door stikstof en klimaatverandering. Dit vraagt om een goede balans tussen recreatie en natuurwaarden. Want we willen graag de Veluwe op 1 houden als mooiste natuurgebied van Nederland. Ook het bewonersprofiel is van belang; voor onze inwoners en ondernemers moeten de baten van al de bezoekers groter zijn en blijven dan de lasten ervan.

Bestemmingsmanagement is daarbij cruciaal. We moeten de attractiviteit van het buitengebied en de kernen opwaarderen zodat we een divers en veelzijdig aanbod kunnen bieden (voldoende 'reasons to visit') met aandacht voor de leefbaarheid en vitaliteit. Op die manier kunnen we de druk op het kwetsbare bosgebied (Natura2000) verlagen. Hierbij past bijvoorbeeld meer aandacht voor recreatieve nevenactiviteiten of functieveranderingen van agrarische bedrijven. We streven daarbij naar een gezonde sector met hoogwaardig aanbod

en goede toekomstperspectieven. Balans in dat alles is het sleutelwoord. Ons doel is niet zozeer 'groei' maar wel ontwikkeling: meer spreiding in tijd en ruimte, nieuwe/ andere doelgroepen voor wie duurzaamheid een belangrijke factor is, inzet op duurzame mobiliteit, streven naar hogere bestedingen en voldoende bewonersprofiel. Ook zullen we de koppeling leggen met de benodigde transitie in de landbouw en bezien op welke wijze juist de ambities voor recreatie & toerisme ook kunnen bijdragen aan nieuwe functies en verdienmodellen in het landelijk gebied.

Waarom?

Ede heeft een enorm grondgebied en een groot deel daarvan is de Veluwe! Dat maakt de omgeving één van de meest populaire bestemmingen in Nederland. Zeker als de combinatie wordt gemaakt met bijvoorbeeld het Kröller Müller Museum, het toekomstige World Food Centre met haar Experience en ArtBase, of met één van de bekende evenementen in Ede. Met deze ligging en vanwege deze bijzondere kwaliteiten kent Ede een hele sterke en omvangrijke 'economie' daaromheen: verblijfsrecreatie, horeca, retail, outdoorbedrijven, aanbieders van dagjes uit, enzovoort. Een belangrijke sector dus voor Ede, vanwege de werkgelegenheid en de economische spin off. Tegelijkertijd is de balans belangrijk: de kwaliteiten waar bezoekers op af komen, moeten niet bezwijken onder een te grote bezoekersdruk. Maatwerk en blijven zoeken naar de juiste verhoudingen is daarom de uitdaging voor de komende tijd. Als we niets doen, dreigt de balans te verstoren en wegen straks de voordelen van het toerisme niet meer op tegen de nadelen en overlast. De vakantieparken verdienen hierin bijzondere aandacht; zij hebben veel ruimtelijke impact op de omgeving. Door hier grip op te



houden, voorkomen we ongewenste zaken als permanente bewoning, afglijding, sociale problematiek, onveiligheid en ondermijning. Vanuit economische perspectief is de vrijetijdssector belangrijk voor Ede: we hebben jaarlijks ruim 1 miljoen overnachtingen, bijna 3.300 banen (6% van de werkgelegenheid) en circa 700 bedrijven actief in de sector. Bezoekers besteden jaarlijks 165 miljoen euro in Ede! Daarnaast draagt het aanbod bij aan de aantrekkelijkheid van Ede en daarmee aan het vestigingsklimaat voor talent en bedrijven. Veel van de voorzieningen (winkels e.d.) in de kleinere kernen overleven mede dankzij de recreatieve en toeristische bezoekers, daarmee draagt de sector ook bij aan de leefbaarheid en de vitaliteit van het buitengebied.

Resultaten lange(re) termijn

Over een aantal jaren hebben we de balans verstevigd: bezoekers spreiden hun activiteiten over een rijke variatie aan aanbod, verspreid in heel Ede. De World Food Experience en Artbase trekken veel bezoekers, die hun culturele uitje graag combineren met een bezoek aan één van de andere attracties in de hele gemeente of de recreatieve routes. De Veluwe als unieke parel kan op een meer verantwoorde manier worden bewonderd en bezocht: gespreid in de tijd en met beter bestemmingsmanagement. We hebben een duidelijke lijn en toekomststrategie voor de vakantieparken in Ede. De vakantieparken zijn vitaal en aantrekkelijk, en worden gebruikt voor recreatie. De koplopers blijven we faciliteren om zo optimaal mogelijk te kunnen ondernemen. De middengroep ondersteunen en stimuleren we om kwaliteitsverbetering

te realiseren, en nog vitaler te worden. Voor de achterblijvers verkennen we andere mogelijkheden, zoals transformatie. Ook voor andere verblijfsaccommodaties, zoals de hotels en B&B's, hebben we kwalitatieve en soms ook kwantitatieve richtlijnen. Dat geldt ook voor dagrecreatieve voorzieningen. We willen meer gaan sturen op wat waar wel en waar niet kan, mede in het kader van het steeds drukker wordende bosgebied (Natura2000) en de recreatiezonering. Hierbij richten we onze blik ook vaker naar de mogelijkheden in het agrarisch buitengebied en bij agrarische bedrijven

Acties en resultaten korte termijn (2023)

- Blijvende inzet op Vitale Vakantieparken; ondersteuning en stimulering, revitalisering, transformatie.
- Actualiseren van de Visie Recreatie & Toerisme.
- Werken aan herkenbare ontvangstlocaties, o.a. Otterlo en De Ginkel. Op termijn ook station / WFC en wellicht de Goudsberg.
- Realisatie wandelroutenetwerk en doorontwikkeling overige routestructuren.
- Impact thema's food en herinneringstoerisme vergroten (koppeling R&T sector).
- Effecten recreatiezonering reguleren.

Partners

Ondernemers vrijetijdssector/ Ede Marketing / Veluwe partners (Veluwe Alliantie)/ Visit Veluwe/ Routebureau Veluwe/ Programma Vitale Vakantieparken



5. Uitvoeringsprogramma

5.1 Rollen en inzet

De geformuleerde sporen en ambities vragen om daadkracht in de uitvoering. Daarbij realiseren wij ons dat onze rol als lokale overheid beperkt is: de echte economische dynamiek en innovatie schuilt vooral bij het bedrijfsleven en de kennisinstellingen in Ede en de regio. Wij zetten als gemeente in op zo goed mogelijk **faciliteren, stimuleren, verbinden en profileren**. Dat proberen we ook telkens op het juiste moment te doen: wanneer heeft inzet van de gemeente daadwerkelijk toegevoegde waarde, juist om iets in beweging te brengen of een duwtje in de rug te geven?

Daarvoor zetten we in wat we in huis hebben:

- Een ambitieus college van burgemeester & wethouders dat vertrouwen heeft in de potentie van Ede en vol wil inzetten op een sterke lokale en regionale economie.
- Een betrokken en ambitieus team van 10 professionals, met focus op accountmanagement en beleid & advies.
- Nauwe samenwerking met collega's van andere domeinen, waaronder ruimte, duurzaamheid en werk & inkomen.
- Nauwe samenwerking met externe partners, uiteenlopend van georganiseerd bedrijfsleven en maatschappelijke organisaties tot individuele ondernemers en mensen met goede ideeën en visie.
- Financiële middelen waarmee kan worden aangejaagd of projecten kunnen worden geïnitieerd, waarbij goed wordt gekeken waar de Edese euro kan worden ingezet als hefboom voor beschikbare middelen van bijvoorbeeld provincie, Rijk of EU (denk aan subsidies voor revitalisering van bedrijventerreinen of het verduurzamen van vastgoed).

5.2 Samenwerking met externe partners

Uitvoering van de ambities en ideeën uit het actieplan zal plaatsvinden via een jaarlijks uitvoeringsplan. Daarin maken we concreet wat 'op de agenda' staat voor het aankomende jaar. Dat doen we in overleg met de meest relevante stakeholders in de Edese economie: de ondernemers.

Via een ronde van gesprekken en bijeenkomsten in informele setting ('roadshow'), scherpen we dit actieplan aan: waar zit de urgentie en wat heeft de Edese economie het meest nodig? Wat ons betreft, is dat geen eenmalige 'raadpleging'. Tijdens de roadshow gaan we ook in gesprek over een vervolg daarvan. We gaan graag periodiek met (een groep) ondernemers in gesprek, of we nog op het goede spoor zitten en waar eventueel moet worden bijgestuurd.

Daarnaast zoeken we uiteraard ook in de concrete uitvoering van projecten en initiatieven de samenwerking op met partners. Dat zal telkens maatwerk zijn, waarbij wij als gemeente een rol nemen die passend is bij onze drijfveren en taken.

5.3 Begroting

Om ons in te zetten voor Ede, hebben wij een budget ter beschikking. Een deel daarvan is breed besteedbaar voor doelen als economische ontwikkeling, promotie & marketing of retail/detailhandel. Enkele andere budgetten zijn heel specifiek gelabeld voor bepaalde onderwerpen, zoals een haalbaarheidsonderzoek voor uitbreiding van het areaal werklocaties en budget voor inzet op vitale winkelcentra.

5.4 Uitvoeringsplan 2023

Wat we concreet gaan doen in 2023, vloeit (deels) voort uit de roadshow van begin 2023. Maar uiteraard zijn er ook diverse onderwerpen die sowieso worden opgepakt in de komende periode.

Op de agenda voor 2023 staan in elk geval:

- Onderzoek uitbreiding werklocaties, conform de Omgevingsvisie Ede 2040.
- Voorbereiden nieuw bedrijventerrein Harskamp.
- Voortzetten revitalisering/verduurzaming Kievitsmeent 1 en De Stroet.
- Deelname aan pilot 'Waarde van bedrijventerreinen'.
- Versterken collectiviteit Edes bedrijfsleven, o.a. in de vorm van het opstarten van de Stichting Platform Bedrijventerreinen Ede.
- Ontwikkelkader KennisAs, als opmaat naar concrete gebiedsprogramma's.
- Toekomststrategie WFC/Food Innovation District.
- Acquisitie Food Innovation District
- Opzetten programmatische aanpak vitale winkelgebieden.
- Opstarten Binnenstadsplatform Ede en BIZ Centrum Ede.
- Opstarten Strategisch Netwerk Ede (klankbord/spiegel, afspiegeling Edese bedrijfsleven in brede zin) en voorbereiden 1^e Edese inspiratiebijeenkomst voor het bedrijfsleven.
- Deelname aan de verkiezing van de MKB-vriendelijkste gemeente, een initiatief van MKB Nederland.
- Concretiseren van onze aanpak voor sociaal ondernemen/brede welvaart/sustainable development goals.
- Concretiseren Edese aanpak human capital, in samenwerking met Werk & Inkomen.
- Actualiseren Visie Recreatie & Toerisme.



Bijlage 1: Trends & ontwikkelingen

We leven steeds meer in een netwerkeconomie. Samenwerking, diversiteit en kennisuitwisseling zijn daarbij steeds belangrijker om innovatie te creëren. De 'next economy' is het gevolg van meerdere op elkaar passende ontwikkelingen, die op dit moment in de markt worden waargenomen. Hierbinnen zien wij de volgende ontwikkelingen⁶:

Duurzaamheid, circulariteit en energietransitie

De meerwaarde van biodiversiteit, het voorkomen van hittestress en wateroverlast en het duurzaam omgaan met de toereikende energiebronnen nopen ertoe op een geheel andere wijze naar werklocaties te kijken.

We constateren een groei van circulaire bedrijvigheid 'an sich' en een vraag naar werklocaties met milieuruimte voor het ontplooiën van circulaire activiteiten. Tegelijkertijd bestaat er ook behoefte aan informele plekken, met name voor kleinere starters en dienstverleners in de circulaire economie. Verschillende vragers met verschillende behoeften.

De energietransitie gaat een prominente rol spelen in het functioneren en inrichten van werklocaties. Er wordt gezocht naar nieuwe oplossingen om te voorzien in de energievraag. De komende jaren zal hierbij de netcongestieproblematiek een remmende rol spelen bij nieuwe ontwikkelingen. Anderzijds ontstaat door de congestieproblematiek ook de noodzaak om versneld te innoveren in nieuwe oplossingen.

Stikstof/klimaat/natuur/ water

Op het gebied van stikstofdepositie hebben we komende periode te maken met een veelheid aan vraagstukken. Langzaam wordt duidelijk dat er in gebieden, waaronder de Gelderse Vallei, een erg stevige reductie van de stikstofuitstoot moet worden gerealiseerd. Dit is noodzakelijk om nieuwe ontwikkelingen (ook economische) de ruimte te geven om te kunnen worden gerealiseerd en voor de kwaliteit van natuur en biodiversiteit. In de afwegingen en besluitvorming rondom te ontwikkelen economische activiteiten zal steeds meer gewerkt worden vanuit een integrale aanpak waarbij klimaat, natuur en watervraagstukken worden meegewogen.

Automatisering & robotisering

Door robotisering en automatisering zijn sommige bedrijfsactiviteiten schoner en stiller en daardoor makkelijker te combineren met andere functies, ook buiten formele bedrijventerreinen. Daarnaast gaat dit ons een uitdaging leveren op het gebied van werkgelegenheid. De vergaande invloed van e-commerce merken we al langer binnen onze winkelgebieden. Dit zal niet anders worden. We zien een verdere ontwikkeling van de deeleconomie, waarbij disruptieve platforms zoals bijvoorbeeld AirBnB en flitsbezorgdiensten om een lokale inpassing vragen.

Schaalvergroting en schaalverkleining

Op de bedrijfsruimtemarkt is zowel een proces van schaalverkleining als schaalvergroting

⁶ Deze opsomming is niet uitputtend en ook niet als zodanig bedoeld. Het schetst een beeld van de dynamische wereld waartoe ook de lokale economie (van Ede) moet zien te verhouden.

zichtbaar. Schaalverkleining zien we in de vorm van een daling van de gemiddelde bedrijfsgrootte in werkzame personen en een groeiende behoefte aan bedrijfsverzamelcomplexen, werkplekken voor starters en zzp'ers en werklocaties die interactie tussen bedrijven (klein en groot) mogelijk maken. Schaalvergroting is zichtbaar in de vorm dat bedrijven steeds meer internationaal opereren, zowel in afzetmarkten die zij bedienen als in partijen waarmee zij samenwerking zoeken. In het kader van de internationale verhoudingen zien we ook een tendens waarin het streven naar een minder afhankelijke positie van het buitenland wordt nagestreefd. Leveringszekerheid van grondstoffen, producten en diensten speelt daarbij een belangrijke rol. Het "backsourcen" als tegenhanger van het "outsourcen" heeft naar verwachting ook invloed op de vraag naar werklocaties. Daarnaast nemen in specifieke sectoren bedrijven juist toe in grootte. De sector die daarbij het meest in het oog springt is de logistiek. Het aantal distributiecentra neemt sterkt toe, evenals de omvang ervan. De groei van e-commerce is een belangrijke driver.

Funciemenging: behoefte aan informele milieus en de inzet van transformatielocaties hierbij

Er zijn verschuivingen in de werklocaties van bedrijven waarneembaar. De strikt monofunctionele werklocaties voldoen niet meer aan de eisen van alle bedrijven. Vooropgesteld: het gros van de bedrijven op bedrijventerreinen zal nog steeds op zoek gaan naar een plek op een regulier bedrijventerrein. Toch zijn er ook meer ondernemers die meer waarde hechten aan een dynamische omgevingen waar verschillende activiteiten en functies samenkomen. Nieuwe bedrijvigheid ontstaat waar bestaande bestemmingsplannen niet aan voldoen. We constateren een groeiende behoefte aan ontmoeting en interactie, net als aan een flexibiliteit in bedrijfsvoering en -bestemming. Monofunctionele werklocaties die niet meer passend zijn bij de nieuwe economie en behoeften van toekomstige generaties zullen waar mogelijk omgezet worden naar gemengde milieus, waar naast 'klassieke' bedrijfsfuncties ook ruimte is voor de nieuwe economie, wonen, ontmoeting, onderwijs en ontspanning. Vaak zijn dit grotere kantoorlocaties, maar ook (bestaande of verouderde) retailgebieden en leegkomend agrarisch vastgoed. Tegelijkertijd zien we ook een steeds sneller veranderende werkelijkheid. Dit betekent dat nieuwe werkgebieden flexibel moeten worden ingericht en eenvoudig van functie kunnen wisselen als daar (economische) aanleiding toe is.

Andersom redenerend moet er ook aandacht zijn voor (kleinschalige) economische activiteiten in nog te ontwikkelen woonlocaties om de toekomstbestendigheid van deze gebieden te waarborgen en tegelijkertijd de levendigheid en leefbaarheid te vergroten. Functies die in harmonie met elkaar kunnen bestaan (op deze plekken dus geen zware milieucategorieën). Deelgebied Maurits-Noord op de kazerneterreinen is hier een goed voorbeeld van.

Betekenis-economie en maatschappelijke opgaven

In een wereld veelal gericht op groei, zijn er steeds meer ondernemers die het (deels) anders willen en die van betekenis willen zijn voor hun omgeving: impactondernemers of sociaal ondernemers. Deze beweging is ook nodig, kijkend naar de grote hoeveelheid maatschappelijke opgaven waar we voor staan. En waar iedereen een rol in heeft, ook het bedrijfsleven. Enkele voorbeelden voor relevante opgaven en transitie: energie, landbouw en stikstof, circulaire economie, groei en spreiding van bezoeker, inclusie en diversiteit op de arbeidsmarkt, consumentvoorkeuren, et cetera.

Deze opsomming is niet compleet en ook niet statisch. De genoemde ontwikkelingen vormen de beweeglijke context waarbinnen we als gemeente Ede continu kijken naar de rol die wij kunnen spelen om onze lokale economie te stimuleren en faciliteren.

Bijlage 2: Cijfers

Vestigingen

	Vestigingen totaal [vestigingen (afgerond op 10-tallen)]	Jaarlijkse groei vestigingen totaal (t.o.v. voorgaand jaar) [%]	% Ontwikkeling bedrijven gemeente Ede [%]	% nieuwe bedrijven [%]	% gestopte bedrijven [%]
2012	8810	4,5 %	4,5 %	13%	7,8 %
2013	9060	2,8 %	2,8 %	10,3 %	8,7 %
2014	9370	3,4 %	3,4 %	11,7 %	8,4 %
2015	9700	3,5 %	3,5 %	11,5 %	8,9 %
2016	10010	3,2 %	3,2 %	11,8 %	9,8 %
2017	10120	1,1 %	1,1 %	10,8 %	8,5 %
2018	10630	5,1 %	5,1 %	12,9 %	8,9 %
2019	10990	3,4 %	3,4 %	11,9 %	9,2 %
2020	11510	4,7 %	4,7 %	13,3 %	9,9 %
2021	12000	4,2 %	4,2 %	13,5 %	-

Bron: Provinciale Werkgelegenheids Enquête Gelderland
ede.incijfers.nl

Werkgelegenheid

	Arbeidsplaatsen totaal	Landbouw/ visserij (banen)	Industrie/delf- stoffenwinning (banen)	Nutsbedrijven (banen)	Bouwnijverheid (banen)	Groothandel en detailhandel (banen)	Horeca	Vervoer, opslag en communicatie (banen)	Financiële instellingen (banen)	Zakelijke dienstverlening (banen)	Openbaar bestuur (banen)	Onderwijs (banen)	Gezondheids-zorg (banen)	Overige dienstverlening (banen)
2012	55650	2030	5840	310	3820	10510	2210	3750	1300	7550	1650	3800	10540	2340
2013	56010	2030	5750	310	3520	10260	2190	3750	1580	8060	1700	3880	10680	2340
2014	55000	1920	5730	320	3430	10420	2170	3820	1610	7960	1520	3870	9890	2360
2015	55990	1790	5560	370	3420	10600	2240	4560	1470	8080	1570	3860	10160	2340
2016	55970	1770	5790	380	3460	10350	2340	4150	1230	8530	1640	3820	10260	2250
2017	56950	1740	5800	410	3740	10610	2460	4590	1230	8620	1700	3810	9880	2370
2018	57830	1790	5360	390	3890	10990	2570	5050	1120	8490	1800	3810	10110	2450
2019	59120	1750	5770	380	4080	11400	2590	5100	990	8730	1790	3900	10170	2470
2020	58370	1700	5890	390	4050	11620	2560	3890	550	8930	1810	3990	10510	2480
2021	59170	1720	5860	410	4170	11730	2450	3890	540	8960	1760	4390	10740	2540

Bron: Provinciale Werkgelegenheids Enquête Gelderland

