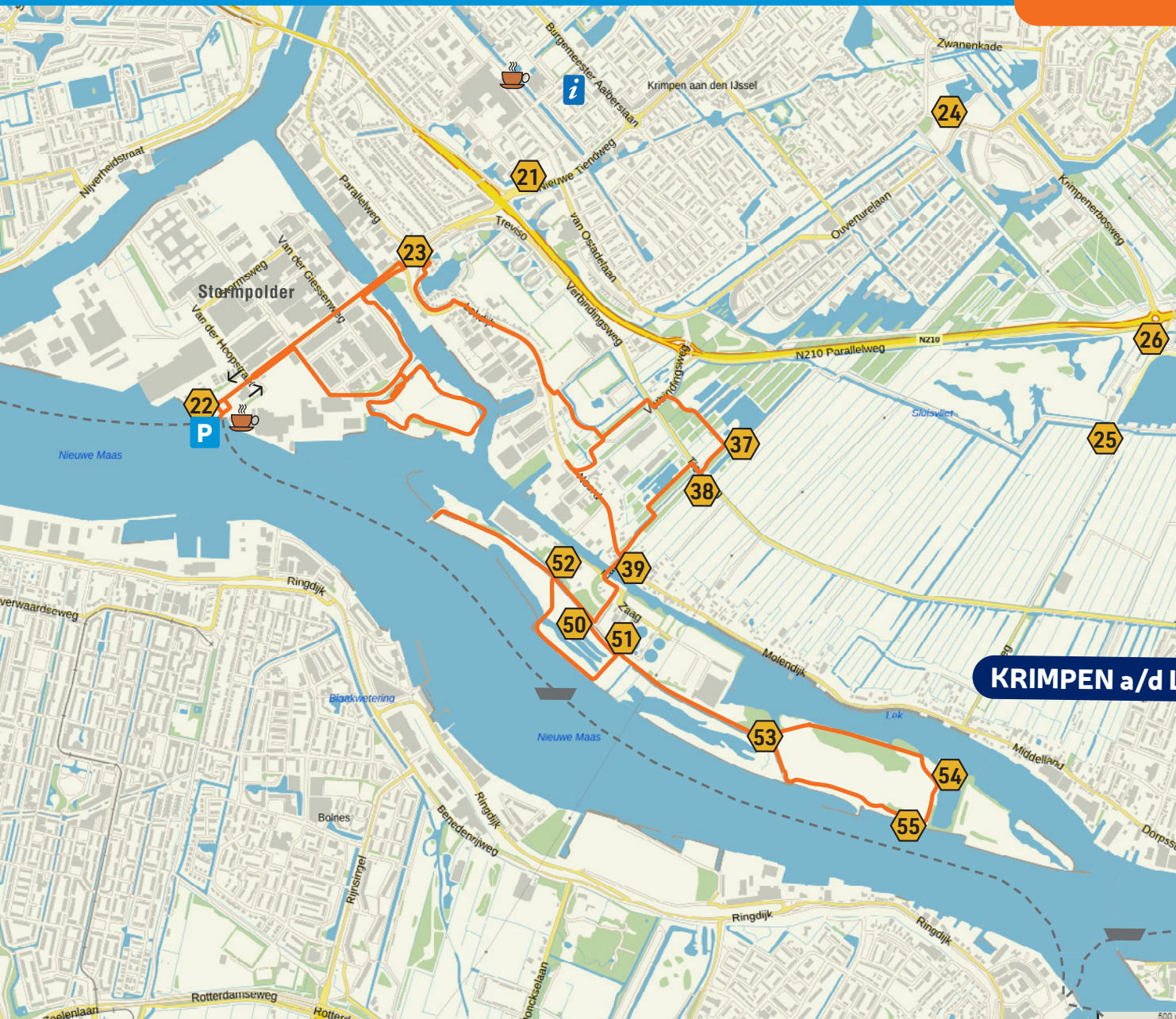
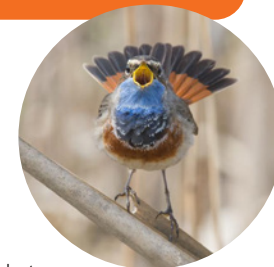




De Blauwborstroute - 13,5 km



Afstand: 13,5 kilometer
Wandeltijd: ± 3,5 uur
Ondergrond: 50% onverhard
Start-/eindpunt: Halte Waterbus Stormpolder (lijn 20)
Krimpen aan den IJssel, parkeren nabij de halte op het plein



Highlights:

- Stormvloedpolderbos, waar eb en vloed nog duidelijk zichtbaar aanwezig is
- De Waal, een oude dijkdoorbraak
- Eiland De Zaag met riviernatuur

GPX



Dwars door de natuur

Vaak onverhard, soms door de modder of tussen de dieren. Draag altijd stevige waterdichte schoenen en respecteer je omgeving.



Lekker wandelen met je viervoeter?

Dat kan op de meeste plekken. Let op de bordjes en houd je hond aangelijnd. Poep ruim je op!



Teken

Controleer jezelf na een wandeling goed op teken.



Hou de Krimpenerwaard schoon

Zwerfvuil is slecht voor de natuur en kan dodelijk zijn voor dieren. Laat daarom niks rondslingeren.



Omleiding: broedseizoen!

Van 1 maart tot 1 juli kunnen routes afwijken vanwege het broedseizoen.

De Blauwborstroute - 13,5 km



Trek vanuit de stad naar de ruige riviernatuur! Dit is een route met grote contrasten: van geïndustrialiseerd landschap wandel je naar de rust, stilte en fraaie natuur. Terwijl je over twee eilanden struint, volg je het zilverwitte lint van de Nieuwe Maas. In de verte zie je Rotterdam liggen. En langs de oevers gedijt de bijzondere riviernatuur. Tussen het riet hoor je de blauwborst uitbundig zingen. Met wat geluk zie je zelfs een ijsvogel!

Start-/eindpunt:

Halte Waterbus Stormpolder (lijn 20) Krimpen aan den IJssel, parkeren nabij de halte op het plein

OV:

Bus 96 RET

Horeca: Lunchroom Leuk (direct bij het startpunt); Winkelcentrum Crimpenerhof (900 m uit de route na 3 km).

Attracties: Veertien meter hoge Beverbrug op natuureiland De Zaag

Knooppunten*: » 22 – 23 – 39 – 50 – 52 – 51 – 53 – 54
– 55 – 53 – 51 – 50 – 39 – 38 – 37 – 23 » 22

* **Let op,** je wandelt niet precies van knooppunt naar knooppunt.

* **Ontbreekt er een knooppuntroute bordje?** Of is iets anders opgevallen tijdens het wandelen van deze route? Dat vernemen wij graag van je! Geef het door via: info@spkwiv.nl

Routebeschrijving:

1. **W22 → W23** (Industrieweg)
2. Voor je W23 bereikt 1e weg **RA** Van Utrechtweg, weg buigt met een bocht naar links, in de bocht **schuin R** naar tegelpad, verderop steenslagpad.
3. Aan de rechterhand bij NAP-meter trapje af **RA** het paadje via een brugje naar de Stormpolder; na het 2e bruggetje **RA**



Het stormvloedpolderbos is een eiland met krekens, rietkragen en fraaie (knot)wilgen. De invloed van de rivier is hier groot, eb en vloed kun je hier goed beleven, maar het betekent ook dat je vooraf goed het getij moet checken om zeker te weten dat je het droog houdt. Stevig & waterdicht schoeisel is dus ook een must. De wilgen groeien hier van nature, maar zijn ook eeuwenlang geteeld voor hun hout, dat o.a. wordt gebruikt voor het maken van wiepen, gevlochten matten om dijken mee te versterken. Een cultuur van wilgen

waarvan regelmatig de takken worden geoogst wordt een griend genoemd. Zeldzame planten als spindotter, zomerklokjes, driekantige bies en rivierkruiskruid komen op het eilandje voor.

4. Volg het pad dat helemaal om de rand van de polder heen loopt, het water van de rivier aan de **rechterhand**. Als je helemaal rond bent kom je weer uit bij het bruggetje dat je dan weer oversteekt terug naar de weg.
5. Weer boven aan het trapje **RA** het tegelpaadje volgen langs woonboten. Aan het einde **RA** (industrieweg) de brug over, daarna weg oversteken.
6. **W23 → W37** Langs huizen Waalsingel, trap op naar de Lekdijk

Lees verder op het volgende blad →



Deze wandelroute is ontworpen door Maurice Kruk - Bureau Mens en Groen. Fotografie: © Natuur- en Vogelwerkgroep Krimpenerwaard en Maurice Kruk, Bureau Mens en Groen.

KOM KIJKEN

KOM PROEVEN

KOM DOEN

IN DE KRIMPENERWAARD

De Blauwborstroute - 13,5 km



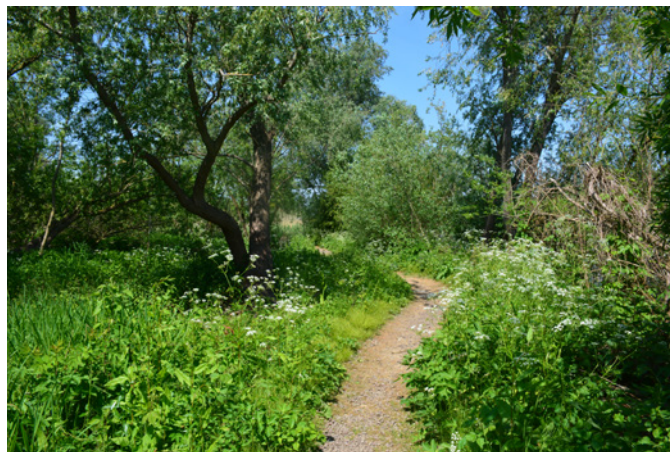
De waterpartij naast de Waalsingel is geen gegraven vijver, maar het restant van een dijkdoorbraak, waarbij een diepe waterplas is ontstaan. Dit soort wateren wordt aangeduid met de term wiel of waal, in dit geval De Waal. Elders in Nederland komt je ook benamingen tegen als waai, kolk, weel. Herstel van de dijk op de oude plek is meestal niet mogelijk. De nieuwe dijk wordt daarom om het gat heen gelegd, waardoor er een karakteristieke kronkel in de dijk ontstaat, een zogenaamde vingerling. De kromming in de Lekdijk is hier goed zichtbaar.

7. Bovenaan trap **LA** Lekdijk volgen.
8. Na bocht naar **R**, bij de Citroën garage **LA** een fietspad de dijk af (Toepad), beneden **RA** (RI fietsknooppunt 81).
9. Op 4-sprong (met bankje links) niet knooppuntennetwerk volgen, maar **RA** bij het bord wandelpad, een steenslagpad. Dijk opgaan.
10. Op de dijk (Noord) **LA** en na ca. 400 m. **RA** (bij bord De Zaag), brug over (**W39 → W50**) en **LA**, bij fietsenrekken ZHL **RA** pad in naar de Zaag (door hekwerk).



Het eiland De Zaag bestaat uit verschillende zandplaten. Eind 19de eeuw zijn daar dijken omheen gelegd. Ook de Zaag is lange tijd als griend in gebruik geweest. In 1918 werd aan de oostzijde het 1e Balkengat gegraven om daar balken te laten inwateren om de duurzaamheid van het hout te bevorderen. In het wilgenbos broedt o.a. de Grote Bonte Specht. De afgelopen jaren is door natuurontwikkeling de waterkwaliteit een impuls gegeven, waarbij bijna 4 kilometer natuurvriendelijke oever en circa 10 hectare intergetijdegebied is aangelegd. Mogelijk dat in de toekomst de bever zijn plekje op het eiland gaat vinden. Het kunstwerk De Beverbrug is gemaakt in opdracht van het Ministerie van Infrastructuur en Waterstaat en ontworpen door het kunstenaarscollectief Observatorium uit Rotterdam.

11. **W50 → W52**, volg dit pad helemaal tot einde bij bankjes en uitzichtpunt, keer om en loop hetzelfde pad terug en ga bij **W52 RA**, brug over geul en dan **LA** de dijk volgen langs de rivier, deze buigt L en komt langs een vogelkijkhut
12. **W51 → W53** langs waterzuivering en hoogspanningsmast.



13. **W53 → W54**

14. **W54 → W55 → W53 → W51 → W50**

15. **W50** route terug naar **W39**

16. **W39 → W38 → W37**

17. **W37 → W23**

18. Op de dijk in de scherpe bocht naar links, **RA** trapje af en onderaan de trap direct **LA** (Waardsingel).

19. In bocht naar rechts **RD** het kleine tegelpaadje nemen, kort daarna **LA** trap op naar bushalte.

20. Weg oversteken naar bushalte overzijde en grasveld oversteken, einde **LA** brug over en de weg **RD** blijven volgen (Industrieweg) tot einde P-plaats bij Waterbus.

