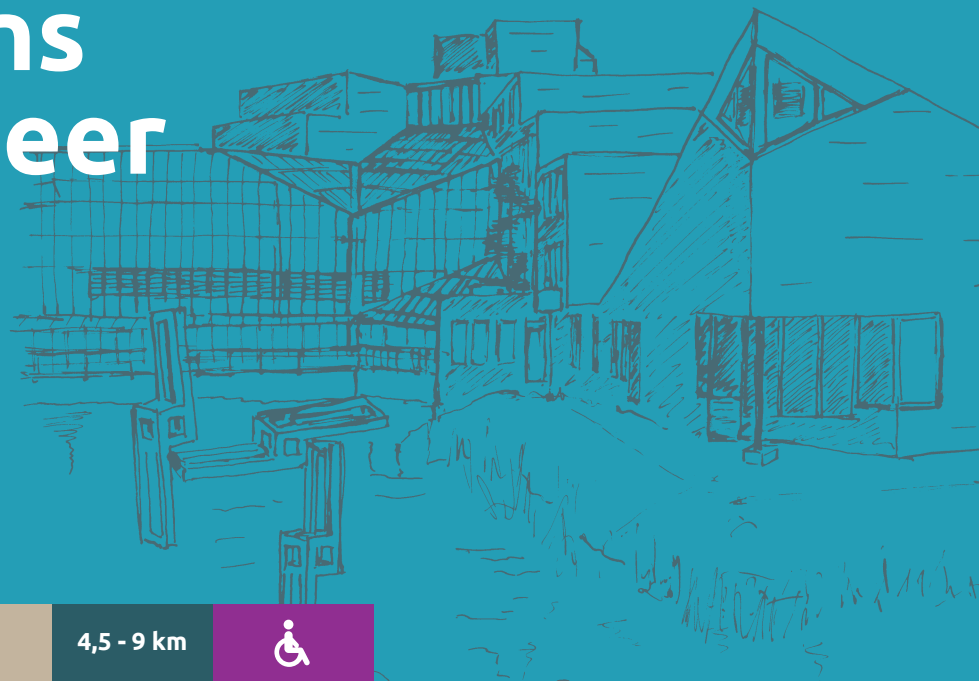


## Architectuurwandeling

# De Leyens Zoetermeer

Dit is de plek.



RR-halte De Leyens



4,5 - 9 km



Bron: Beeldbank Zoetermeer en HGO

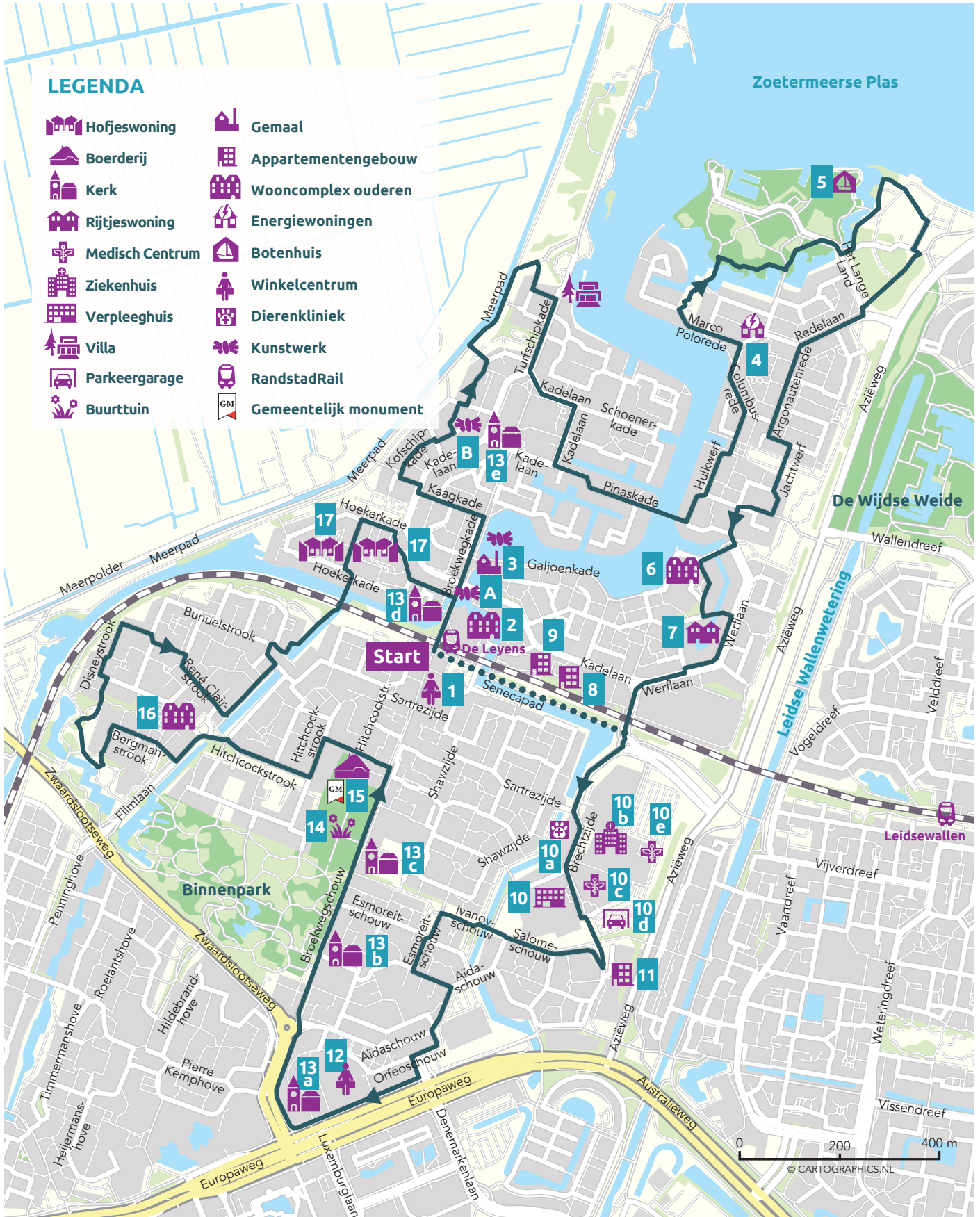
Het oudste wandelpad van Zoetermeer, de 'Broekweg', is behouden bij het maken van de plannen voor de woonwijken De Leyens en Buytenwegh. De historische Broekwegschoow, -zijde en -kade is nog altijd een wandel- en fietspad dat vanaf het Stadscentrum en Woonhart dé directe verbinding is met het recreatiegebied Noord Aa. Het is een 'groene' ader voor langzaam verkeer. Misschien wel de meest pittoreske route van de stad.

De Leyens verwijst naar 'leie', een stuk land. In 1544 wordt het land tussen de Zwaardslotseweg, de Leidsewallen en Meerpolderdijk 'Die Leyens' genoemd. Waar nu vooral gewoond, gezorgd en geshopt kan worden, leefden al heel vroeg in de geschiedenis van deze omgeving mensen. Zij vestigden zich zo'n 1000 jaar geleden aan de rand van het Soetermeerse Meer. De wijk De Leyens is gelegen tussen de Meerpolder, de Leidsewallenwetering en de Europaweg met het Woonhart en is behalve rijk aan groen, op een bijna Venetiaanse wijze rijk aan water. Vijzelgemaal De Leyens ligt op de route en wil men rechtdoor over de 'Broekweg' naar Zoeterwoude, dan voert de weg langs het voormalige stoomgemaal De Nieuwe Polder. Ontdek met deze wandelkaart vooral de architectuur van De Leyens, gebouwd vanaf de jaren '70 van de 20ste eeuw tot heden.

# ROUTEKAART

## LEGENDA

- |   |                 |   |                       |
|---|-----------------|---|-----------------------|
|  | Hofjeswoning    |  | Gemaal                |
|  | Boerderij       |  | Appartementengebouw   |
|  | Kerk            |  | Wooncomplex ouderen   |
|  | Rijtuwoning     |  | Energiewoningen       |
|  | Medisch Centrum |  | Botenhuis             |
|  | Ziekenhuis      |  | Winkelcentrum         |
|  | Verpleeghuis    |  | Dierenkliniek         |
|  | Villa           |  | Kunstwerk             |
|  | Parkeergarage   |  | RandstadRail          |
|  | Buurttuin       |  | Gemeentelijk monument |





1

### WINKELCENTRUM DE LEYENS

■ Broekwegzijde

■ Architectenbureau Spruit, De Jong, Heringa ■ 1979-1981

Het lange fietspad 'de Broekweg' vormt de centrale as van het winkelcentrum dat is opgezet als

een 'historische' winkelgalerij. Aan weerszijden liggen winkels met daarvoor een wandel galerij met eenvoudige betonnen pilaren. Boven de winkelpanden met verspringende rooilijnen, bevinden zich woningen die zijn ontsloten aan het winkelstraatje. De zogenaamde expeditiestraten voor de aanvoer van goederen en parkeergelegenheid liggen aan de achterzijde(n). De bovenwoningen hebben ruime terrasbalkons en opvallend blauw hekwerk aan de galerijzijde. K.F.G. Spruit was eerder de hoofdarchitect van winkelcentrum Hoog Catharijne in Utrecht.



2

### WOON- EN DIENSTENCENTRUM

■ Gondelkade, Van 't Hoffplein en Gondelkade

■ atelier PRO, Sjoerd

Schamhart, Hans van Beek en

Leon Thier ■ 1976-1981

Deze ruim opgezette seniorenflat

heeft appartementen verdeeld over twee vrijstaande vleugels met vier tot zes verdiepingen. Aan de zijde van het vizelgemaal is een grote glazen overkapping over de gemeenschappelijke ruimte, een vide over de centrale binnengalerijen, met op de begane grond eetcafé De Leyens. Bij goed kijken ontdek je maritieme elementen in de bouw: driehoeken die doen denken aan scheepsboegen en ronde vensters die een knipoog zijn naar patrijspoorten. Het gebouw grenst dan ook aan water en een fraai watersturingsinstrument van het Hoogheemraadschap van Rijnland. In het water staat één deel van het kinetische kunstwerk van roestvrijstaal van Dik Box (A).



3

### VIJZELGEMAAL DE LEYENS ■ Broekwegkade 300

Het gemaal wordt beheerd door het Hoogheemraadschap van Rijnland en is hier in 1977

geplaatst. Zoetermeers regenwater komt via gootjes en slootjes

bij elkaar in de zogenaamde tochten. Via de hoofdtocht gaat overtollig water naar het gemaal. Hier wordt het water van 5,80 onder Normaal Amsterdams Peil opgevijseld naar circa 4 meter onder NAP. Vervolgens komt het in de brede 'arm' terecht die het water leidt naar 'de nieren' van de stad: zand-

winplas, de Zoetermeerse Plas. Let op: het recreatiestrand Noord Aa ligt aan dit water dat op sommige plekken een diepte van bijna 40 meter heeft!

**A.** Mobielen, Dik Box. Wind laat de stoelvormige delen los van elkaar bewegen waardoor het kinetische 'tweelingwerk' altijd weer een andere verschijning heeft.

**B.** Twee roestvrijstalen laarsvormige omtreklijnen haken in elkaar tot een beeld: 'Ode aan de Baggeraars' van len Dobbelaar. Een toepasselijke locatie hier op het Peggeplein. Op deze plaats aan de rand van het Soetermeerse Meer werd tot in de negentiende eeuw turf gestoken en later onder het grondwater niveau opgebaggerd en te drogen gelegd. Vervolgens werden de tot op de zeeklei uitgeveende en kletsnatte gebieden ingepolderd en drooggemaakt. Een 'Pegge' (van Pegzomp) was een plat scheepje circa 12,5 x 2,5 meter met een onallegaas tuig: een (vierkant) sprietzeil met een giek.



4

### ZONNE-ENERGIEWONINGEN

■ Nansenrede,

Marco Polorede, Redelaan ■ Jakob van Ringen ■ 1986

Niet met behulp van zonnecellen, maar door een uitgekende combinatie van

luchtbehandeling en isolatie wordt hier op gas bespaard. Aan de zuidelijke achtergevel zijn over de gehele breedte van de woningen (5,7 m) ruime serres met een schuin dak gebouwd, geheel van dubbel glas. De voorgevel met kleine ramen op het noorden is geïsoleerd met blauwe kunststof gevelbeplating.



5

### BOTENHUIS EN CLUBHUIS

POCAHONTAS ■ Lange Land

18 ■ Studio Schaeffer

Architecten, Den Haag ■ 2010 en 2016

Deze gebouwen aan de oever van de Zoetermeerse Plas

hebben door de gebogen dakvormen een directe link met de scheepvaart: de rondingen van een scheepsromp. Ze bevinden zich op het schiereiland 't Lange Land dat met het park een groene buffer tussen plas en woonwijk vormt. Het werd door landschapsarchitect Coen Tücker mann ontworpen.



6

### SENIORENCOMPLEX HET

FREGAT ■ Fregatwerf 81 ■

A. (Ton) Alberts ■ 1983

Het schuine en organische lijnenspel en de geleidelijke opbouw naar de hoogste verdiepingen

maakt dat dit gebouw qua vorm doet denken aan een 'apenrots' uit de diertuin. Onder invloed van de antroposofie meed architect Ton Alberts de rechte hoek waar hij dat kon. Zonder een massieve indruk te maken ligt Het Fregat voor anker aan de kade van de Fregatwerf.

7

### EENGEZINSWONINGEN ■ Werflaan

■ Carel Weeber ■ 1985

Een strenge, wat zakelijke uitstraling met de lichte steen en ingemetselde horizontale lijnen in een donkere baksteen. Aan de straatzijde vlak en blokvormig, aan de achterzijde een schuine diep doorlopende kap na een plat dak. Deze manier van bouwen is een voorbode van de versobering en verstrakking van de jaren 1980 en begin jaren 1990.

8

### KANTOOR 'HANNIE VAN LEEUWENGEBOUW'

■ Kadelaan 6 ■ architect R.D. Bleeker, 1980,

Appartementencomplex DOCK, architectenbureau LIAG, Den Haag ■ 2016

Het bijzondere aan dit voormalige kantoorgebouw was dat oorspronkelijk aan de buitenzijde de constructie overduidelijk in het zicht was gelaten en voorzien was van veel glas in de gevels rondom.

Nu zijn er balkons en tuinen en een gemeenschappelijke tuin voor 59 huurappartementen inclusief een parkeerplaats. De strakke witte banden met opengewerkte witte balkons contrasteren met het glas en donkere kozijnen (donkere zwarte band). In de entree wordt de vroegere CDA-politica Hannie van Leeuwen die streed voor een ziekenhuis te Zoetermeer, geëerd. (Zij is overleden op 3 augustus 2018 op 92-jarige leeftijd).

9

### DE SPRINTER ■ Gondelkade 550-611 ■

Schippers Architecten ■ 1998

62 jongerenwoningen vormen samen een gele rups met stompe kop richting halte De Leyens van de RandstadRail. De vorm van het langgerekte gebouw en de kleuren geel en blauw verwijzen naar het NS-treintype de Sprinter.



10

### VERPLEEGHUIS VIVALDI

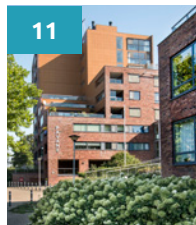
■ Brechtzijde 45 ■ Seed

Architects ■ 2010

Dit gebouw kwam op de plaats van een eerder verpleeghuis op deze locatie dat voor de nieuwbouw werd gesloopt. Het nieuwe gebouw kreeg de uitstraling van een luxe hotel. Het is gebouwd op een soort eiland en grotendeels omringd door water. Bovendien en is het aan te passen tot een volledig woongebouw.

De nare 'dubbele gang', een gang met aan weerszijden appartementen, is een 'enkele' gang geworden. Het is in opzet een duurzaam gebouw dat tevens gebruik maakt van warmte-koude opslag en isolatie en onderhoudsarme materialen in de gevel. Het dak van het plein heeft een groot beschermend overstek. Andere zorginstellingen aan de Brechtzijde:

- 10a. Dierenkliniek met woonhuis met achthoekige vormen.
- 10b. Langeland Ziekenhuis, in 1985 gerealiseerd door Roelofs Nijst en Lucas Architectenburo en sindsdien uitgebreid.
- 10c. GGZ De Rivierduinen, in 1998 gerealiseerd door De Jong en Bokstijn Architecten.
- 10d. Parkeergarage Langeland Ziekenhuis door EGM architecten Dordrecht, 2019.
- 10e. Orthopedisch Centrum Zoetermeer, 2020 gereedgekomen en eveneens door EGM architecten is ontworpen als een luxe compacte stadsvilla, met witte gevel panelen en strak vormgegeven raamopeningen. Veel daglicht, warme kleuren en materialen én echt groen.



11

**TWEE APPARTEMENTENGEBOUWEN**  
 ■ Pavane en Sarabande ■ Van Aken  
 Architecten ■ 2002-2004

Pavane is een Italiaanse dans en de Sarabande een Spaanse. Pavane, het hoogste gebouw met 10 bouwlagen bevat 40 koopappartementen. Het lagere Sarabande bestaat uit 51 huurwoningen

voor senioren. De twee gebouwen zijn met elkaar verbonden via de gezamenlijke verzonken parkeergarage. Op het garagedak groeit sedum dat warm kleurt bij de gemêleerde oranje gevelsteen en de koperkleurige gevelplaten.



12

**WOONHART** ■ Europaweg ■ Groep 5 Architecten en Stedebouwers ■ 1997

Een aanvulling op het bestaande Stadshart is dit postmodern vormgegeven Woonhart met de opvallende stalen constructie in de galerij van de bescheiden woonboulevard. Hierboven zijn drie appartementengebouwen met de naam 'De Planeten'.

de galerij van de bescheiden woonboulevard. Hierboven zijn drie appartementengebouwen met de naam 'De Planeten'.

13

**VIJF KERKGEBOUWEN inclusief een tot kerkzaal omgebouwde gymzaal langs de voormalige Broekwegschouw, -zijde en -kade**

- 13a. Vredekerk, Europaweg, Zwaardslootseweg 44, J. Valk, Soest, 1979
- 13b. Chinese Evangelische Kerk "Geloof, Hoop en Liefde". De Olijftak, Antigoneschouw 33, werd in opdracht van de

Gereformeerde Kerk van Zoetermeer gebouwd door Hoogstad BV Architecten in 1975/76.

- 13c. Nederlands Christelijke Gereformeerde Kerk De Lichtzijde, Broekwegzijde 196.
- 13d. R.K. Kerk De Doortocht, Hekbootkade 60, Architectenbureau Van Vliet – Van Vliet hbo – Herpertz, Leidschendam, 1975. Bijzonder is het luiddokje uit 1768: het is afkomstig uit de schuilkerk die aan de Voorweg stond.
- 13e. De Hoeksteen, Turfschipkade 1, in 1984 gebouwd in opdracht van de Christelijke Gereformeerde kerk door architect J. Potkamp uit Holten.

14

**BUURTTUIN ZOETE AARDE**  
 ■ Broekwegzijde 195

Een deel van de historische beplanting, in dit geval een boomgaard, werd gespaard bij de aanleg van de woonwijk De Leyens. Hier werd een plek gereserveerd voor natuur- en milieueducatie én recreatie. Schooltuin, wijkstuin inclusief huurmoestuintjes voor omwonenden en sinds 2015 is er burgerinitiatief Stichting Zoete Aarde die deze tuin beheert en verder ontwikkelt. Er is veel te zien en te genieten in en naast de oude boomgaard van de familie Berg: bijenkasten, imker, kippen, schapen, bloemenpluktuin, koffie- en theeterras, kas en winkeltje met producten uit de tuin.

**10.000 stappen zetten?**

Dit is de plek.

Uitgave Bureau Citymarketing Zoetermeer, 2021 ■ Tekst en illustraties Klein Jantje Schrijfwerk ■ Vormgeving so mine design ■ Cartografie Cartographics ■ Fotografie Dick Valentijn, Klein Jantje Schrijfwerk



15



**ORA ET LABORA LANGHUISBOERDERIJ**

■ Broekwegzijde 193 ■ 1913

Dit gemeentelijke monument werd in 1913 gebouwd in opdracht van de eigenaar van deze grond: Jacob Scheer. In het begin was de woning gesplitst in twee arbeiderswoningen, maar deze zijn later samengevoegd. De beide voordeuren bevonden zich in de zijgevel. Op de fraai symmetrische voorgevel staat te lezen: *Ora et Labora* (Bid en Werk). De top wordt bekroond met een balustrade en ronde bogen.

16

**WOONZORGCENTRUM BUYTENHAGE** ■

Bergmanstrook 45 ■ Van Woerden, Schneider, Duërmeyer BV ■ 1980

Dit centrum bestaat uit appartementen voor senioren in twee vrijstaande gebouwen die met elkaar verbonden zijn door een loopbrug en een aantal aanleunwoningen in laagbouw. Het rechthoekige gebouw met plat dak en een T-vormige plattegrond is opgetrokken in een lichte oranje baksteen en iedere verdieping (tot vier) wordt aangeduid met een betonnen horizontale streep. De balkons met metalen balustrades in blauw hebben dezelfde lichtgrijze omlijsting.



17

**HOFJESWONINGEN** ■

Hoekerkade 12-16 en Hoogaarskade 2-6 ■ Knoop en Nieuwveld ■ 1979

De Hoekerkade omsluit een jaren zeventig wijkje. Naast appartementengebouwen, en rijtjeswoningen met in hoogte verspringende daken in de langskap zijn hier 'hofjeswoningen'. Deze drie aan drie geschakelde woningen zijn aan de voorzijde voorzien van royale kappen met oranje dakpannen en hebben op de eerste verdieping een terras met een houten balustrade in het midden. De ingesloten tuinen zijn ommuurd. De huizen grenzen aan de achterzijde van de woning aan de gemeenschappelijke parkeerdekken.