

Op Pad met ...

Anne-Wil Maris in Willemstad

Geschiedenis wordt pas erfgoed als we het in het heden betekenis geven

CV Anne-Wil Maris

2020 Regisseur a.i. Zuiderwaterlinie
2016 Projectleider Zuiderwaterlinie
2009 Erfgoed Brabant
2019 Raadslid gemeente Altena voor
Progressief Altena

Opleiding

Erasmus Universiteit Rotterdam:
geschiedenis

Universiteit Leiden:
kunstgeschiedenis



Anne-Wil Maris is Regisseur a.i. van de Zuiderwaterlinie en projectleider bij Erfgoed Brabant. Samen met de Dutch School of Landscape Architecture organiseert zij een van de Landschapslaboratoria van de Landschapstriënnale. Zij leidt ons door Willemstad. In het Landschapslaboratorium Zuiderwaterlinie voeren we het gesprek over hoe erfgoed een inspiratiebron kan zijn voor nieuwe maatschappelijke ontwikkelingen. De rode draad voor dit gesprek is de samenwerking met studenten en jonge professionals. Zij hebben een eigen perspectief op het verleden en de toekomst.



Wat willen jullie met het Landschapslaboratorium Zuiderwaterlinie laten zien?

“Samen kijken we hoe een historisch ensemble als de Zuiderwaterlinie ingezet kan worden als innovator en laboratorium voor ontwikkelingen en nieuwe perspectieven op het gebied van zowel landschapsontwikkeling als erfgoed. Het beleefbaar en zichtbaar maken van de Zuiderwaterlinie als geheel is daarbij een belangrijk gegeven. De linie bestaat uit vestingsteden die worden verbonden door ommelanden. De ommelanden waren van wezenlijk belang voor de verdediging: ze werden onder water gezet om vijandelijke legers te stoppen of op te houden. Dat kon hier goed vanwege het aardkundig gegeven dat hier de grens is tussen zand en klei, waardoor de grondwaterstand heel hoog is. Menno van Coehoorn (zie kader 1) heeft deze systematiek benut en is hier zeer innovatief mee omgegaan. We willen die traditie van innovatie voorzetten.”

In de wereld van het erfgoed is het debat gaande over behoud versus ontwikkeling. Ik kan me voorstellen dat het ontwerp van Simon van Soolingen met die toren op Fort Prins Frederik (zie kader op pagina 44) weerstand oproept.

“Mijn rol is om mensen in gesprek te laten gaan met elkaar. Zonder wrijving geen glans, is het motto van Erfgoed Brabant. Mooiweezerilen kan iedereen, het wordt pas interessant op het moment dat er tegenwind is. Dan ga je met elkaar kijken

welke mogelijkheden er zijn. Het gaat er om verbinding te maken met het landschap en de mensen die zich eigenaar voelen van die ‘erfenis’ of toekomst, en dan stappen te zetten met elkaar. Geschiedenis wordt pas erfgoed als het in het heden betekenis heeft. Naast een uitgebreid restauratieprogramma, is het belangrijk dat er ruimte is voor het experiment, het gesprek met elkaar: hoe willen wij omgaan met onze erfenis en de toekomstige opgaven?”

Maar er zijn mensen die zich niet laten overtuigen. Wat dan?

“Er zijn verschillende stromingen in de wereld van het erfgoed. Je kunt iets er oud uit laten zien, als een vestinghuisje uit de 16^e eeuw, ook al is het recent gebouwd. Sommigen vinden dat prachtig. Anderen zeggen nee, we leven nu in een andere tijd. Dan moet je ook een andere beeldtaal laten zien. De beeldtaal die Simon gebruikt laat zien dat binnen het gebied nieuwe mogelijkheden en horizonnen zijn. Met respect voor het verleden, met oog voor de toekomst. Je wilt het verhaal vertellen van de geschiedenis van de plek en daarbij kun je verschillende middelen gebruiken. Het hoeft van mij niet historiserend te zijn. Want wat is oorspronkelijk? Bergen op Zoom is voortvarend aan de slag gegaan om Fort De Roovere weer beleefbaar te maken. Daar is de Mozesbrug aangelegd, een pad op ooghoogte door het water. Het is een enorme fysieke bele-

Landschapstriënnale april 2021

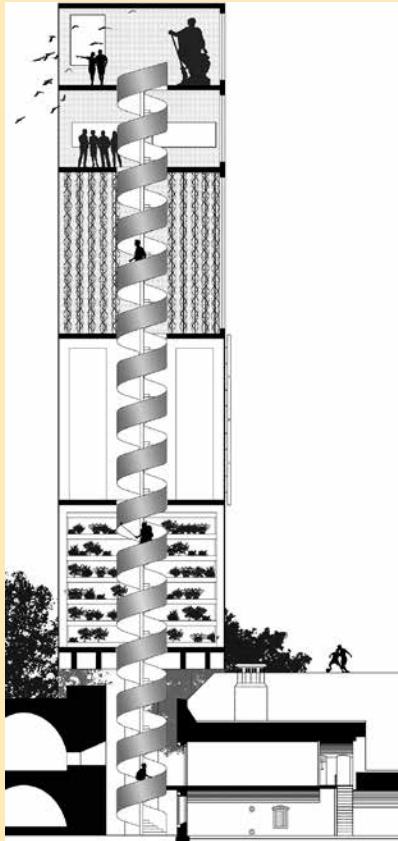
‘High Green – Innovating the Landscape’ is het motto van de Landschapstriënnale 2021 in Nationaal Park Van Gogh in Noord-Brabant. In tien Landschapslaboratoria wordt gewerkt aan landschappelijke opgaven die internationaal relevant en lokaal beleefbaar zijn, zoals de energietransitie. Hoe kunnen moderne nutsfuncties zoals windmolens leiden tot prettige en mooie landschappen, die economisch aan waarde kunnen winnen en betekenis hebben voor volgende generaties?

Zuiderwaterlinie

Een van de landschapslaboratoria gaat over de Zuiderwaterlinie. Een ketting van vestingsteden, forten en inundatiegebieden, in de 16^e eeuw aangelegd door Menno van Coehoorn. Het is de oudste, langste en meest gebruikte waterlinie in Nederland, gelegen langs de Maas en het Hollands Diep. Willemstad en Fort Prins Frederik, gelegen tegenover Willemstad aan de andere oever van het Volkerak, zijn onderdeel van de linie. In het Landschapslaboratorium Zuiderwaterlinie doen studenten van verschillende opleidingen onderzoek aan de huidige landschappelijke opgaven. Simon van Soolingen, student *spatial design*, heeft een bijzonder ontwerp gemaakt voor Fort Prins Frederik (zie kader op de volgende pagina).

venis en een enorme publiekstrekker. Voor veel historici is het echter niet zoals het hoort, die vinden het te ver gaan. Ik denk dat het een verhaal vertelt dat bij de Zuiderwaterlinie hoort.

Het verhaal van de Zuiderwaterlinie is ook het verhaal van het onder water zetten van het landschap en het verhaal van de boeren. Zij werden niet gewaarschuwd voor inundatie. Het water was zout, een



Herontwerp van de toren van Fort Prins Frederik

In het kader van het Landschapslaboratorium Zuiderwaterlinie Willemstad maakte Simon van Soolingen een herontwerp van fort Prins Frederik. De ommelanden speelden in het ontwerp geen rol en overleg met toekomstige gebruikers bleef vanwege corona achterwege. De nieuwe toren werd vijf keer verhoogd en biedt plaats aan een uitkijkpunt, windturbines, zonnepanelen en een kweekkas. Een icoon voor een zelfvoorzienend ecodorp, dat in de toekomst op fort Prins Frederik te Ooltgensplaat zou kunnen verrijzen. (Bron: **Soolingen, S. van, 2020.** Fort Prins Frederik. Research document. Willem de Kooning Academie (geraadpleegd op internet 15 januari 2021), www.studiovansoolingen.nl)

ramp voor je grond. Dat boerenverdriet moet immens zijn geweest. Het was een offer dat hier werd gebracht om Holland te beschermen.”

Stel dat Simon in plaats van een toren een windturbine op het fort had geplaatst. Zou dat van jou mogen?

“Ik zou het fantastisch hebben gevonden. Ik hou van windmolens, maar dat is natuurlijk persoonlijk. Er is een plan voor de linie de Eendracht, ook in West-Brabant, om herkenbaarheid te creëren door windmolens bepaalde kleuren te geven. Ik er-vaar dat als een manier om bij te dragen aan de toekomst. Bij de Zuiderwaterlinie zien we een verantwoordelijkheid om als historisch ensemble bij te dragen aan huidige maatschappelijke opgaven.

Nieuwe landschappen ontwikkelen is juist een uitdaging. Het moet betekenis hebben voor de nieuwe generaties en voor de toekomst van het landschap. Dat vind ik onze opgave als professionals en historici. Daarom is het belangrijk om er de jonge generaties bij te betrekken om dat intergenerationele gesprek met elkaar te hebben.”

Wat vind je goed aan het ontwerp van Simon?

“Hij durft vrij te denken, is geïnteresseerd in zowel de geschiedenis als de toekomst. Hij maakt zich zorgen over zijn eigen toekomst. Is er nog genoeg voedsel, energie, hoe gaan we samenleven, hoe gaan we om met dat landschap? Al die zorgen brengt

hij samen in die toren. Hij creëert daar een stukje zelfvoorzienend leven, met mensen die daar gaan wonen in de wallen. Je leeft in het verleden, maar met je hoofd in de toekomst. Met respect voor de gelaagdheid in het landschap, met nieuwe opgaven en een toekomst.

Het ‘ja, maar’ van onze generatie professionals die vinden dat dat helemaal niet kan en ‘dat hebben we twintig jaar geleden ook al geprobeerd’ heeft hij niet. Mensen die nu afstuderen in geschiedenis of landschap hebben een heel andere kennis en ander inzicht dan toen ik afstudeerde. Dat hebben we hard nodig. We moeten als historici een visie hebben op het landschap, op de woningbehoefte, op recreëren en energiegebruik.”

Die toren had jij niet kunnen bedenken?

“Nee, ik ben geen ontwerper, maar ontwerpers komen met andere oplossingen wanneer je hun een erfgoedbril aanreikt. Vanwege de ervaring dat als je van boven naar het landschap kijkt je de oude en nieuwe structuren ziet liggen. Dan lees je als het ware het landschap, zeker bij de Zuiderwaterlinie. Ik ben nieuwsgierig naar de nieuwe ideeën en kennis van de toekomstige generatie. Simon pakt vanuit de inhoud en het verleden door en bouwt een enorme toren. En dan denk ik, wauw. Maar tegelijkertijd: mooie toren, interessant.”

Zijn er plannen om die toren te realiseren?

“Daar gaat het niet om. Het gaat om de



Willemstad, kerk en vesting.

verbeelding en het losmaken van het gesprek. In Heusden gaan we een buitententoonstelling maken met de resultaten van alle Landschapslaboratoria. We laten daar jonge kunstenaars reflecteren op het werk van hun jonge vakgenoten. En dat laten we landen in het landschap met een verhaal van de plek. Die extra verbeeldingslaag zorgt voor een enorme verdieping van de kwaliteit en de overdraagbaar-

heid van dat verhaal. Dus in antwoord op je vraag: die plannen zijn er niet, maar wellicht komen die er.

Het heeft geen zin om jonge mensen te laten reflecteren op het landschap als je er niets mee wilt doen. We hebben een verantwoordelijkheid om dit gedachtengoed samen mee te nemen in de toekomst van de Zuiderwaterlinie. Het ontwerp van Simon is een ingang voor het gesprek over

de toekomst en het landschap van deze regio. Ik denk dat dit soort impulsen iets los kunnen maken. Het is aan de lokale gemeenschap om te kijken hoe ze Simon's ontwerp in de revitalisatie van het fort meenemen."

In een snel veranderende wereld vol onzekerheden is overal verzet tegen verandering. Kijk naar de energietransitie en de plaat-



Moestuinen bij Willemstad.

sing van windturbines. Mensen voelen landschapspijn en erfgoedverdriet. Hoe ga je om met dat verzet?

“Door mensen vroegtijdig te betrekken bij toekomstige ontwikkelingen, blijf je dat verzet voor en geef je de mensen de kans om mee te praten. Erfgoed vertelt uiteindelijk iets over identiteit van een gebied en zijn inwoners, iets waartoe mensen zich kunnen verhouden. De Zuiderwaterlinie ademt de identiteit van de mensen die hier wonen. Als je van daaruit kijkt wat dat betekent voor nu, begin je een participatieproces. Samen ga je dan op zoek naar de waarden die we delen en hoe we willen omgaan met de huidige opgaven. Nieuwe generaties hebben recht op hun eigen erfgoed. Als we alles erfgoed maken is er geen plek meer voor nieuw erfgoed.

Je moet af en toe erfgoedpijn toelaten.” Op een punt op de vestingwal opent zich opeens een doorzicht naar het open water. Anne-Wil reageert enthousiast: “Kijk nou, geweldig. Dit is toch een echte erfgoedensatie. Kom je uit de bescherming van de vesting dan opent zich het landschap. Natuurlijk is daar industrie. Mensen moeten werken, wonen en leven.”

Wat is de betekenis van verhalen?

“Bij Erfgoed Brabant houden wij ons bezig met de verhalen. Wij laden de stenen met de verhalen uit het verleden. En laten zo het verleden in het heden van betekenis zijn. Geschiedenis wordt erfgoed als het in het heden betekenis krijgt voor mensen. Nog een stapje verder is dat mensen eigenaarschap nemen van het erfgoed.

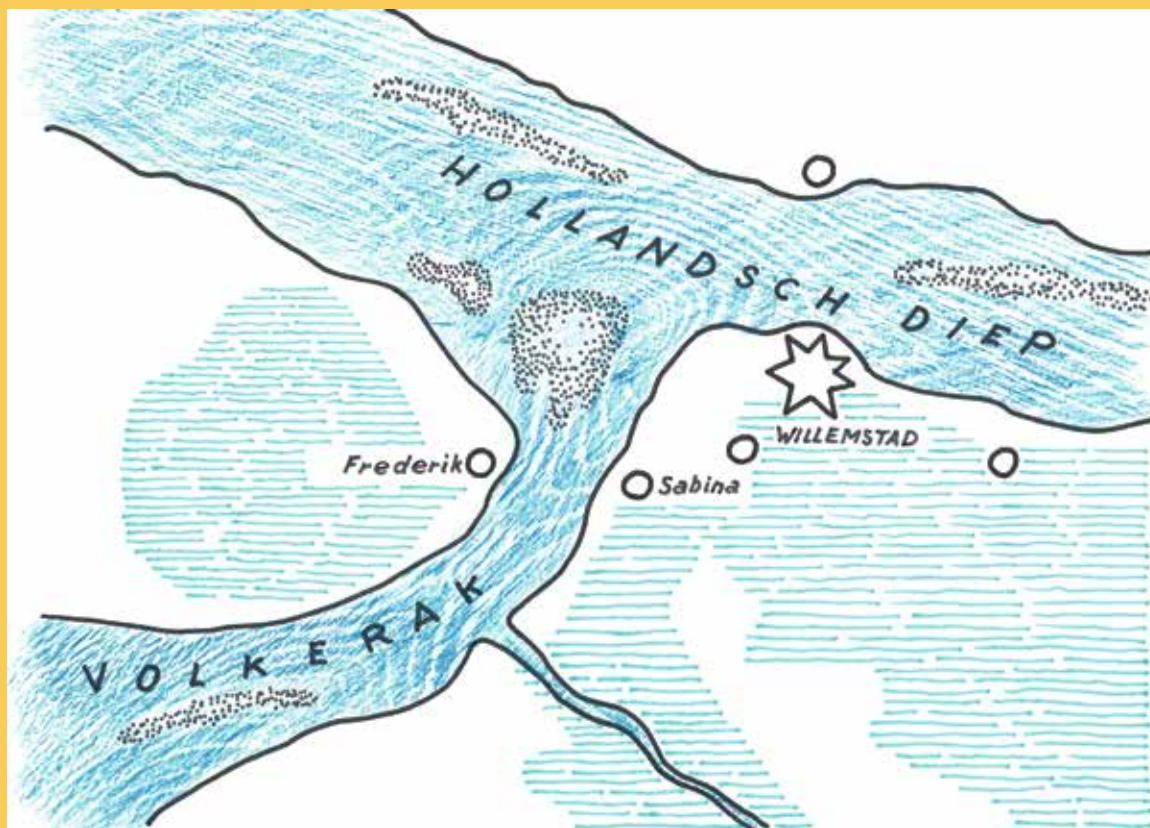
We zitten nu in een hele interessante tijd van ontwikkeling van het gedachtengoed over erfgoed. Denk aan multiperspectiviteit. Er zijn allerlei perspectieven van waaruit je erfgoed nieuwe betekenissen kunt geven.

Erfgoedmensen zijn verhalenvertellers. Verhalen van mensen maken erfgoed overdraagbaar. Als iemand een persoonlijk verhaal aan jou vertelt, dan kun je je ertoe verhouden, ook al ben je niet in die situatie geweest. En dan begrijp je meer van wat er gebeurd is. Daar horen alle verhalen bij, ook de ‘andere’ verhalen. Fout of goed is een waardeoordeel dat we er later aan geven, vanuit een andere tijd en een andere situatie.

Bij de Zuiderwaterlinie gaan de onderzoekers verhalen vinden van Brabanders die blij waren met de Spanjaarden. Niet alle Brabanders waren blij met de Hollanders. Wanneer ben je nu een vriend of vijand? Dat is allemaal een kwestie van perspectief.

Mensen hebben recht op hun eigen verhaal. Een goed verhaal hoeft niet altijd waar te zijn. Je hebt een bepaalde bedoeeling met een verhaal. Dat mag best. Er zijn wel grenzen. Het is aan professionals om daar vanuit verschillende perspectieven context aan te geven, zodat iedereen zijn plek krijgt.”

JOS DEKKER & JOHAN MEEUS



Beeld: Johan Meeus

De Stelling van 't Hollandsch Diep en Volkerak met inundatiegebieden en forten

Napoleon liet in 1810 aan weerszijden van het Volkerak twee forten bouwen ter versterking van de Zuiderwaterlinie rondom Willemstad. Dat waren torenforten met kanonnen erop, omgeven door wallen en grachten. Samen met Willemstad vormden de forten Prins Frederik en Sabina met nog een drietal forten de Stelling van 't Hollandsch Diep en het Volkerak. Daaromheen lagen polders, die in oorlogstijd onder water werden gezet. Tijdens een belegering waren de forten hermetisch van de buitenwereld afgesloten en moesten de manschappen zelf voor eten en drinken zorgen. Daartoe dienden moestuinen en regenwaterkelders. De forten verloren na de Tweede wereldoorlog hun defensieve functie, om tijdelijk dienst te doen als gevangenenkamp en camping.

Bronnen

Mastricht, C. van, 2009. Willemstad prinsheerlijk. Een vestingstad in roerige en minder roerige tijden. Heemkundekring De Willemstad.

Soolingen, S. van, 2020. Fort Prins Frederik. Research document. Willem de Kooning Academie (geraadpleegd op internet 15 januari 2021)
www.studiovansoolingen.nl