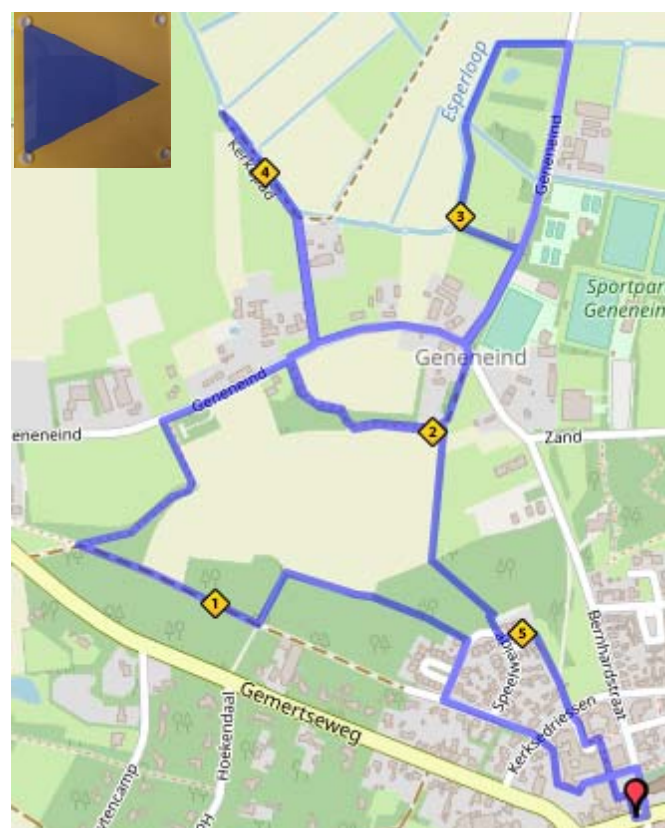


Routebeschrijving.

1. Start in Bakel met de rug naar de ingang van de kerk en steek rechts aanhoudend het St Wilbertsplein over om vervolgens het straatje in te gaan. Dit straatje gaat over in een wandelpad.
2. Na de woningen aan de rechterkant ga je direct rechtsaf en blijf het pad volgen. Aan het einde gekomen steek je de weg over (Kerkse-driessen) en vervolg je de weg (Speelweide)
3. De 2de weg rechtsaf (Speelweide) en na de woning huisnummer 26 ga je linksaf en volg je het pad linksaanhoudend wat achter de huizen doorloopt.
4. Je gaat rechtsaf richting het openland, je bevindt je nu al op een van de eeuwenoude kerkepaden, vervolgens loop je langs het veld af. Aan het einde van dit veld ga je linksaf
5. Na +/-100 meter ga je rechtsaf (Dit is de oude Gemertseweg) Aangekomen bij de T-splitsing ga je rechtsaf en vervolg je het (verdiepte) pad.
6. Aan het einde van dit pad ga je rechtsaf (Geneneind) en vervolg je de harde weg en volg je deze weg voor enige meters om vervolgens rechtsaf te gaan genaamd "Strijbraken" en volg dit pad.
7. Op dit pad "Strijbraken" oftewel "Vogelkijkpad" houd je links aan op het moment dat je de keuze krijgt om links of rechts te gaan om vervolgens na een honderdtal meters op de verharde weg uit te komen.
8. Op de harde weg ga je meteen links om vervolgens direct rechtsaf te gaan en vervolg deze weg voor een paar honderd meter (Geneneind).
9. Ga Linksaf direct voor de loop/weide aan de linker zijde en volg dit pad langs de Esperloop om vervolgens op de harde weg uit te komen. In de bocht naar links achter het sportveld kan je een uitstapje maken naar de overzijde van de Esperloop, het in 2021 nieuw gecreëerde natuurgebied met een zitbankje en met een grandioos uitzicht.
10. Ga rechtsaf (Geneneind) en bij de T-splitsing houd je rechts aan.
11. Direct voor de weide (met pony's) rechtsaf en vervolg je deze route. Na de boerderij aan de rechterzijde kom je wederom aan de Esperloop die je voor een paar honderd meter gaat volgen op een oud kerkepad.
12. Aangekomen bij de hekwerk/bomen moet je helaas omkeren. Vergeet niet te genieten van dit grandioze uitzicht, de wijst gronden en als je goed kijkt zie jij ook de verhoging van de peelrandbreuk.
13. Aan het einde van het pad ga je wederom rechtsaf (Geneneind) en sla na een 30-tal meters linksaf het vogelkijkpad "De Mirre" in en vervolg dit pad. (Strijbraken)



Scan de QR code voor of de plattegrond op jouw GSM of download de routebeschrijving



14. Je loopt nu langs de velden tot aan de T-Splitsing en het veld (rechterzijde) en aan de linkerzijde het hekwerk. (Aanwijzing keuze rechts i.p.v. links)
15. Aangekomen in het bos houd je even links aan en direct rechts. Ook hier loop je over een eeuwenoud kerkepad. Aangekomen op de harde weg (Speelweide) houd je links aan om bij de eerste mogelijkheid wederom links te gaan.
16. Na de paaltjes ga je rechtsaf richting kerk. Vervolgens steek je de weg (Kersedriessen) over richting Wilbertsdries. Houd daarna links aan om vervolgens tussen de gebouwen door te lopen naar de kerk.
17. Loop naar het eindpunt/startpunt. Deze route liep volledig over oude (kerke)paden aan de Noordzijde van Bakel, Jammer dat ze niet altijd meer als zodanig zichtbaar of herkenbaar zijn.

Veel Wandelplezier.



De weg terug naar Strijbraken

Heemkundekring Bakel en Milheeze heeft zich sterk gemaakt om het Kerkepad 'Strijbraken' in ere te herstellen, mede door een bijdrage vanuit het Integraal gebiedsprogramma Bakel-Milheeze. De binding met het dorpsverleden is als het om kerkepaden gaat groot. Eeuwenlang lieten de bewoners van het buitengebied letterlijk hun sporen na door van huis naar de kerk en, na de louterende woorden van de pastoor, terug naar hun hut of hoeve te lopen. De zogenaamde olifantenpaadjes hechtten zich aan en in het landschap en werden vaste routes. Lopen over dit padenstelsel heeft dus te maken met het serene van toen, het brengt zondagsrust, het overbrugt de afstand die we in tijd nu eenmaal met onze voorouders hebben...

Wandelen is een prettige bezigheid en met een doel nog nét wat aangenamer. Met ingrediënten als nostalgie, geschiedenis en wetenswaardigheden over het landschap, overgoten met een sausje van (hernieuwde?) kennismaking met de Peelrandbreuk, wordt het geheel meer dan de moeite waard om tot u te nemen.

De Peelrandbreuk heeft z'n naam uiteraard te danken aan de Peel, en dat komt omdat deze geologische breuklijn voor een flink deel de begrenzing van de Peel volgt, ook 'onder' Bakel. De breuk reikt hier tot aan het aardoppervlak en vormt de scheiding tussen de stijgende Peelhorst en de dalende Roerdalslenk. Slechts op enkele locaties is de Peelrandbreuk aan de oppervlakte zichtbaar. Het geoefend oog ziet tijdens het bewandelen van het Kerkepad 'Strijbraken' de lichte knik in het landschap die de breuk her en der markeert.

U passeert tijdens het wandelen veldnamen als 'Speelweide', voorheen net als nu een avontuurlijk speelgebied voor de Bakelse jeugd, toen nog als 'Klaverveldjes' aangeduid. Buiten de bebouwde kom komt u door gebieden als 'Strijbraken' (strijp=streep, dus smalle stroken grond), 'de Meeren' (in het Bakels dialect 'de Mirre') en de Krabben (wellicht verwijzend naar de krabzeis, waarmee onkruid werd verwijderd, misschien op te ontginnen percelen, ook weer smalle stroken grond). Bij het keerpunt van de route vertoeft u aan de boorden van de Esperloop, dat grotendeels wordt gevoed door wijstwater en om die reden een kenmerkende roodbruine kleur heeft. Regen en grondwater



De Bernardstraat.



Situatie aan de noordkant van Bakel in 1900. Zwart gestippeld de Geneneindse Kerkepaden. De meest rechtse is thans de Bernardstraat.

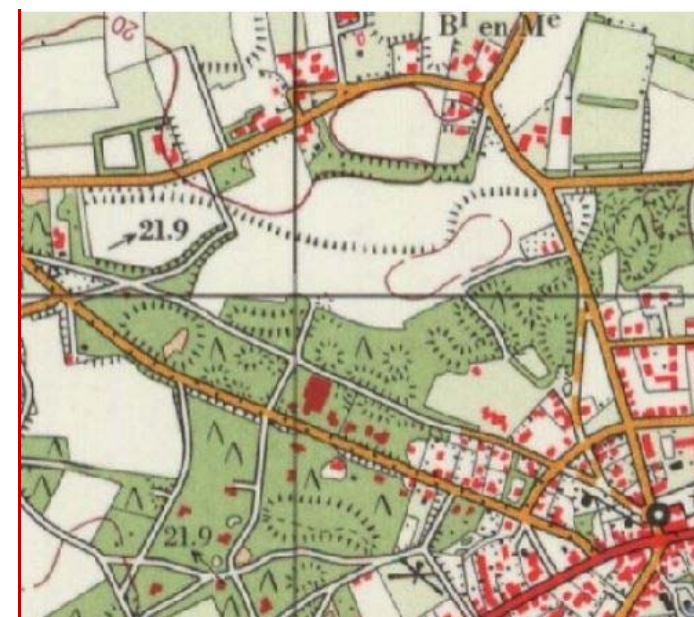


Bovenstaand de kaart van 1953. De kerkepaden staan nog steeds met stippellijnen Aangegeven.

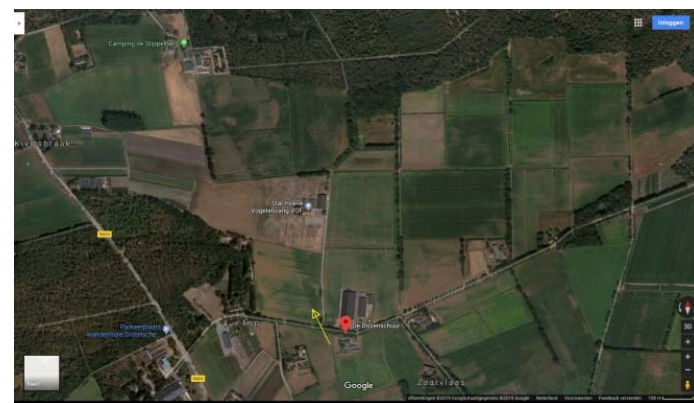
Maashorst wegstromen. Maar bij de breukzone van de Peelrandbreuk wordt het water tegengehouden en naar de oppervlakte gedrongen vanwege de door zware ijzerafzettingen sterk verdichte bodem. Voor één keer doet water iets 'tegennatuurlijks'; het stroomt omhoog. Tijdens dat proces komt het ijzerhoudende water in contact met zuurstof. De ijzerhoudende deeltjes roesten en veroorzaken in beekjes als de Esperloop de al genoemde roodbruine kleur. Deze kwelverschijnselen worden wijsten genoemd. De Neerstraat (de naam markeert het laaggelegen gebied van het tracé van deze straat) en Geneineind (gene=ginds, een afgelegen locatie) vormen de afbakening van onze wandeltocht. Het is hier en daar nogal geaccidenteerd, soms veroorzaakt door een aangrenzende bolle akker, soms door een oude en inmiddels begroeide zandverstuiving, wat verderop staat u wellicht voor een oude landweer of veekering. Bakel lag van oudsher in een erg zanderig stuifgebied. Destijds stonden hier nauwelijks bomen en in de gemeenschappelijke dorpsheerlijken zit verankerd dat Bakel met regelmaat werd 'overstoven'. "Soms zelfs zo hoog als de ramen van de kerk." Burgers en boeren spuwend dan eens stevig in hun handen, grepen de schop en laadden de karren vol waarmee het zand werd afgevoerd. In omliggende dorpen werd met een brede glimlach verteld dat ze in Bakel dan een enorme kuil groeven om zo al dat zand kwijt te raken...

De eeuwenoude Bakelse kerk was generaties lang het richtpunt van degenen die destijds gebruik maakten van de kerkepaden. Eenmaal de mis gehoord, werd de route vice versa naar huis gelopen, met als richtpunt het strooien dak van thuis, ergens in de velden. Dat gegeven zien we terug in de vorm van al die kerkepaden. Een spinnenweb. De kerk is het punt van samenkoms van al die paden, en is het ite, missa est - gaat, de mis is uit - door de priester uitgesproken, dan wandelt het kerkvolk weer via dat uitdijende padennetwerk naar huis, naar de ochtendkoffie. Overigens werd zo'n kerkepad ook gebruikt voor 'even naar het dorp'.

Deze wandeling geeft dus een binding met de historie en met het buitengebied. En u ziet, vooral in het tweede deel van de tocht, regelmatig die eeuwenoude kerktoren. Een baken in het landschap. Bakel wordt gezien als één van de oudste parochies, zo niet de alleroudste van Brabant, stammend uit het begin van de achtste eeuw. Het onderhoud van het gebouw was een met regelmaat terugkerend item. Net als de vraag: "En wie zal dat betalen?" In 1698 werd daar het volgende antwoord op gegeven: *'Vanaf de toren tot aan het koor en de dakglazen, zowel boven als beneden, is de kerk altoos onderhouden en gerepareerd op kosten van de regerend abt van het klooster Epternaken, en dus buiten de kosten of lasten van de gemeijnte van Baeckel.'*



Op bovenstaande 2 kaarten is te zien dat in die tussentijd de delen van de kerkepaden op de akker aan de zuidkant van het Geneineind verdwenen zijn, terwijl de Bernardstraat is verhard.



Middels een pijl hebben we de peelrandbreuk in het veld aangegeven. Deze foto is van het gebied boven het gehucht Esp.

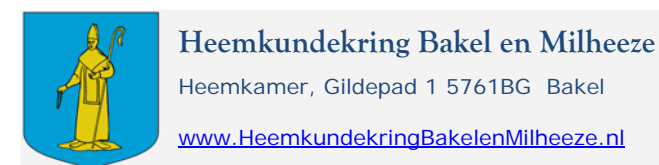
Tja, géén garantie voor een stevige aanpak. Want acht jaar later noteert men: *'De meester leijdecker verclaart dat voor de kercke noodigh sijn ontrent de tienduysent leijen, mitsgaders vijftwintigduysent nagels, en ontrent de duysent voet plancken, 't geene met den arbeidsloon van dien gereeckent te bedragen een somme van sevenhondertvijftigh guldens.'*

Het lijkt niet zoveel, 750 gulden. Maar rond 1700 kocht je van dat bedrag wel twee huizen. En de Bakelse parochie was weliswaar oud, maar zeker niet rijk... Kijk tijdens het lopen goed om u heen. Zo'n pad op de rand van de akker enerzijds en de bossage anderzijds biedt een hoge graad van herkenning: Zó is het eeuwenlang geweest.

Veel wandelplezier!



Het verhaal online lezen?
www.heemkundekringbakelenmilheeze.nl/de-weg-terug



www.landvandepeel.nl